

# Schoolgids 2022-2023



Goedgekeurd door MR juli 2022

# Inhoudsopgave

1. Identiteit .....	05
2. Onderwijs .....	07
3. Lestabellen .....	15
4. Schooltijden en vakanties .....	18
5. Toetsing, cijfers en rapporten .....	21
6. Leerlingbegeleiding en -zorg .....	25
7. Veiligheid op school .....	30
8. Regels .....	32
9. Kwaliteitszorg en klachtenregeling .....	38
10. Leerlingen en de schoolorganisatie .....	41
11. Inspraak .....	44
12. Financiële zaken .....	47
13. Bestuur en toezicht .....	53
14. Organisatie .....	56
Bijlage 1. Instroom, doorstroom en uitstroom gegevens (idu gegevens)	

# Welkom!

Als directeuren van beide locaties van onze school heten wij u vanaf deze plaats, van harte welkom. Misschien is het voor u nog wat nieuw en onwennig, omdat uw kind nog maar net de overstap naar het Voortgezet Onderwijs heeft gemaakt. In dat geval kan deze gids u een beetje wegwijs maken in onze organisatie. Maar voor hetzelfde geldt bent u al lang bekend en vertrouwd met het reilen en zeilen op onze school en fungeert deze gids slechts als naslagwerk. In beide gevallen straalt de gids naar wij hopen ambitie uit. De ambitie om er met én voor uw kind het beste van te maken.

Een school heeft als belangrijkste bestaansrecht het bieden van kwalitatief goed onderwijs dat resulteert in een waardevol diploma. Onze school heeft kwaliteit hoog in het vaandel staan en werkt dag in dag uit aan een verdere verbetering ervan. Daarnaast vinden wij het belangrijk dat onze leerlingen met plezier naar school gaan en graag leren. Om die reden is er, om het verplichte lesprogramma heen, veel te doen aan breed vormende activiteiten. Een uitgekende combinatie van die twee bestanddelen bereidt onze leerlingen optimaal voor op het vervolgonderwijs en op de samenleving.

Wij wensen allen die deel uitmaken van onze schoolgemeenschap een mooi en leerzaam jaar toe!

Leonard Debbaut  
Locatiedirecteur Nehalennia Kruisweg

Harry Meijers  
Locatiedirecteur Nehalennia Breeweg



## Het gebruik van deze Schoolgids

Deze Schoolgids is een verplicht document, waarin ouders en andere belanghebbenden belangrijke gegevens over het onderwijsaanbod, de organisatie en andere aspecten van Nehalennia SSG kunnen vinden. De Schoolgids is bedoeld als 'naslagwerk' en alleen digitaal verkrijgbaar. Mocht u een geprint exemplaar willen ontvangen, dan kan dit door een e-mail te sturen naar [info@nehalennia.nl](mailto:info@nehalennia.nl).

### Bereikbaarheid Nehalennia SSG

Nehalennia SSG in Middelburg is samen met het Scheldemond College in Vlissingen onderdeel van de Mondia Scholengroep.

Nehalennia SSG

Vmbo basis / kader, mavo, havo, vwo (gymnasium en atheneum)

*Bezoekadres locatie vmbo b/k - mavo:* Kruisweg 2  
4335 CT Middelburg  
*Telefoon:* 0118-655 755

*Bezoekadres locatie havo - vwo:* Breeweg 71-e  
4335 AP Middelburg  
*Telefoon:* 0118-656 265

*Postadres:* Postbus 69  
4380 AB Vlissingen

*E-mail:* [info@nehalennia.nl](mailto:info@nehalennia.nl)

*Website:* [www.nehalennia.nl](http://www.nehalennia.nl)  
[www.mondiascholengroep.nl](http://www.mondiascholengroep.nl)

*IBAN:* NL 25 ABNA 0490 052 355 - BIC: ABNANL2A  
t.n.v. Stichting OVO, Middelburg

### **Absentenregistratie:**

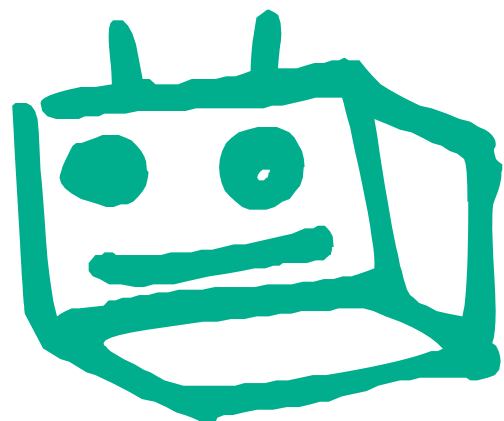
**Ziekmeldingen Breeweg (havo - vwo)**  
**0118-656 262**

**Ziekmeldingen Kruisweg (vmbo b/k - mavo)**  
**0118-655 762**



# Identiteit

---



# 1. Identiteit

Nehalennia Stedelijke Scholengemeenschap (SSG) is een grote, openbare scholengemeenschap in Middelburg met locaties aan de Breeweg (havo – vwo) en aan de Kruisweg (vmbo b/k – mavo).

Nehalennia staat voor ondernemend en uitdagend onderwijs. Je leert van elkaar én met elkaar. We dagen leerlingen uit om zichzelf steeds te verbeteren. Bij Nehalennia halen we eruit wat erin zit, op een manier en op een niveau die het beste bij de leerling past. Op Nehalennia leer je in een moderne omgeving die aansluit op de samenleving. Zelfstandig kunnen leren en werken hoort daarbij.

Wij gaan uit van de gelijkwaardigheid van alle levensovertuigingen en willen nadrukkelijk ruimte bieden aan iedere leerling én medewerker die uitgaat van respect voor ieder individu en voor ieders mening. De school is niet gebonden aan - en heeft geen voorkeur voor - een bepaalde maatschappelijke groepering of levensovertuiging. Kennismaken met verschillen tussen mensen vinden we een verrijking van het groeiproces van iedere leerling en het bereidt hen voor op het functioneren in een multiculturele maatschappij.

Een openbare scholengemeenschap betekent niet alleen algemeen toegankelijk, maar ook dat de regels van het openbaar bestuur voor onze school gelden. Bestuursvergaderingen zijn openbaar, de jaarrekening en begroting zijn openbaar en doordat de wet openbaarheid bestuur van toepassing is, kan ook bijna alle informatie opgevraagd worden. Dat is echter vrijwel nooit nodig, want de school werkt actief aan openbaarmaking van alle belangrijke (en dus niet alleen gunstige) gegevens.



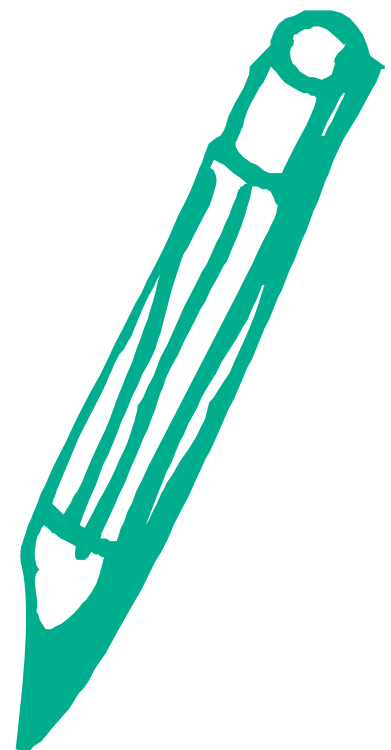
**mondia** SCHOLENGROEP

Sinds 1 januari 2012 is Nehalennia SSG, samen met het Scheldemond College in Vlissingen, onderdeel van de Mondia Scholengroep. De Mondia Scholengroep biedt leerlingen volop mogelijkheden hun talenten actief te ontwikkelen, binnen een open, moderne, uitdagende en veilige leeromgeving, vanuit respect voor zichzelf, voor de ander en voor hun omgeving. Als scholen voor openbaar onderwijs staan wij open voor de omgeving en middenin de samenleving. We hebben een open blik naar de wereld, denken 'mondiaal'. We willen de leerlingen daarop voorbereiden door hen bij de omgeving van de school te betrekken, maar ook omgekeerd door de samenleving te betrekken bij de school. Wij als Mondia Scholengroep streven naar kwaliteit voor leerlingen en medewerkers en wij willen daarover verantwoording afleggen naar diezelfde samenleving. Mondia staat zo voor modern, mondiaal en mondig!



# Onderwijs

---



## 2. Onderwijs

Leerlingen op Nehalennia hebben, naast de algemeen vormende vakken zoals Nederlands, Engels en wiskunde, de mogelijkheid om vanaf de brugklas eigen keuzes te maken. Zo wordt er op havo en vwo gewerkt met onderbouwprofielen. Daarbij maken de leerlingen een keuze voor een profiel dat aansluit bij hun eigen interesses. Leerlingen in vmbo b/k en mavo kunnen kiezen tussen verschillende juniorcolleges. Zo valt er voor iedereen iets te kiezen!

### Vwo

Het vwo (Voorbereidend Wetenschappelijk Onderwijs), bestaat uit twee afdelingen: het gymnasium (waar naast de andere vakken ook les wordt gegeven in Grieks en Latijn) en het atheneum.

Na de brugklas duurt de atheneum- of gymnasiumopleiding nog vijf jaar: twee jaar onderbouw en drie jaar bovenbouw. Zoals de naam al zegt, leidt het op voor een vervolgstudie aan universiteit of hogeschool. Aan het eind van de onderbouw kiezen de leerlingen op grond van hun aanleg en belangstelling een profiel. Vwo-leerlingen kunnen kiezen uit de volgende vier profielen:

- Cultuur en maatschappij
- Economie en maatschappij
- Natuur en gezondheid
- Natuur en techniek

### Gymnasium

Alhoewel het een onderdeel van het vwo is, verdient het gymnasium een aparte beschrijving. Onze gymnasiumopleiding bestond al in 1365, als de Latijnse School. Uiteraard koesteren we deze eeuwenoude opleiding.

De keuze voor het gymnasium wordt gemaakt aan het eind van de vwo-brugklas. Die keuze houdt in dat in de tweede klas, naast andere vakken, ook Latijn en Grieks worden gevolgd. Een leerling die later in één of beide talen met goed gevolg eindexamen doet, krijgt een gymnasiumdiploma.

Voor leerlingen die een stapje extra kunnen en willen zetten, is het volgen van Latijn en Grieks een verrijking en verdieping van het vakkenpakket. Er wordt weleens gedacht dat dit alleen voor zeer begaafde leerlingen is weggelegd, maar niets is minder waar. Ook de 'gemiddelde' vwo-leerling kan deze vakken volgen. Een goede motivatie en belangstelling voor deze talen en voor de cultuur van de Grieken en de Romeinen zijn het belangrijkste. Daarnaast is doorzettingsvermogen en plezier in nauwkeurig werken en leren onontbeerlijk. Met andere woorden: met een goede studiehouding is elke leerling in staat de klassieke talen te volgen en er plezier aan te beleven.

### Havo

De havo-opleiding (Hoger Algemeen Vormend Onderwijs) duurt vijf jaar en bereidt leerlingen voor op een opleiding in het hoger beroepsonderwijs. Voor leerlingen die deze stap nog te groot vinden, bestaat de mogelijkheid om met een havodiploma tot het tweede leerjaar van het middelbaar beroepsonderwijs te worden toegelaten. De havo kan ook een tussenfase zijn voor leerlingen die op wat latere leeftijd hun capaciteiten om het vwo te volgen alsnog willen benutten.



Aan het eind van de derde klas kiezen de leerlingen op grond van hun aanleg en belangstelling een profiel. Ze kunnen daarbij kiezen uit vier profielen:

- Cultuur en maatschappij
- Economie en maatschappij
- Natuur en gezondheid
- Natuur en techniek

### **Begaafdheid**

Nehalennia, locatie Breeweg, heeft in de loop der jaren veel expertise opgebouwd omtrent de begeleiding van (hoog)begaafde leerlingen. Naast een ruim aanbod van allerlei extra activiteiten, bieden wij ook individuele hulp aan begaafde leerlingen die niet naar behoren presteren. Op onze website vindt u meer informatie: <https://nehalennia.nl/informatie-voor-ouders/begaafdheid>.

Begaafde leerlingen kunnen op onze school kiezen voor het tweetalig onderwijs (TTO). Daarnaast hebben wij het gymnasium en het Technasium, waar begaafde leerlingen met belangstelling voor de bètavakken hun talenten kunnen ontplooiën. Wij begeleiden leerlingen die niet overeenkomstig hun mogelijkheden op schoolse taken presteren. We doen dit aan de hand van persoonlijke ontwikkelingsplannen (POP) en toekomstgerichte ontwikkelingsplannen (TOP). Het POP-traject wordt ingezet voor de onderbouw, dit door middel van kortdurende individuele begeleidingsbijekomsten. Het TOP-traject wordt ingezet voor de bovenbouw, waar in kleine groepen wordt gewerkt.

In de mentorlessen wordt speciale aandacht besteed aan het plannen en organiseren van het huiswerk. Daarnaast komt ook het 'leren leren' uitgebreid aan bod. De ontwikkeling van sociale vaardigheden is eveneens een onderdeel van de mentor les.

Regelmatig wordt een zogenaamde peer-bijeenkomst georganiseerd, waarin de specifieke problemen waar (hoog)begaafde leerlingen tegenaan lopen besproken worden.

Deze bijeenkomst kan ook gebruikt worden om extra (buitenschoolse) activiteiten te organiseren, bijvoorbeeld een bezoek aan een museum.

### **Keuzes in vwo en/of havo**

#### **Technasium**

Het Technasium is interessant voor leerlingen die belangstelling hebben voor bètavakken en graag samenwerken met anderen. Daarnaast is ook een zekere creativiteit van belang. Op Nehalennia bieden we Technasium aan in de onder- en bovenbouw van vwo en havo.

In het Technasium maken leerlingen kennis met technische beroepen zoals civiel-technisch ingenieur, bouwkundige, architect, radioloog of biomedisch ingenieur. Het vak **onderzoek en ontwerpen (O&O)** staat centraal. Als je voor het Technasium kiest, volg je dat vak in ieder geval in klas 1, 2 en 3. Aan het eind van de derde klas kun je, als je kiest voor een exact profiel (NG of NT), O&O in je vakkenpakket kiezen en examen doen in dit vak. In de praktische uitvoering van het Technasium werken de leerlingen (in klas 1 en 2) steeds gedurende twaalf weken aan een project. Een belangrijk aspect is het groepswerk. Leren samenwerken is één van de doelen van het Technasium. Er wordt gewerkt aan projecten zoals het ontwerpen van een klok, een watertoestel bij Neeltje Jans, een leerzame doe-activiteit voor biologisch museum Terra Maris, stadscamping Middelburg of de First Lego League (FLL). In de bovenbouw sluit het vak af met onder andere een keuzeproject en een meesterproef.

Bij elk project nemen leerlingen een kijkje in de praktijk. Aan het einde van het project presenteren de leerlingen het resultaat en krijgen ze cijfers. De cijfers hebben zowel betrekking op het product als op het proces (bijvoorbeeld: hoe is er samengewerkt?). Op het eindrapport worden de cijfers omgezet in een o (onvoldoende), v (voldoende) of g (goed).

Meer informatie vindt u op [www.technasium.nl](http://www.technasium.nl).

*Voor de toelating kan een motivatiegesprek tot de toelatingsprocedure behoren. Voor deelname aan het Technasium wordt vanaf het tweede leerjaar een extra vrijwillige bijdrage gevraagd. De hoogte van de bijdrage vindt u op onze website.*

### **Taalcertificaten**

Alle havo- en vwo-leerlingen hebben de mogelijkheid om Cambridge Engels te volgen maar ook Delf Frans en Goethe voor Duits. De bijbehorende examens leiden tot wereldwijd erkende certificaten. Meer informatie vindt u op onze website.

### **Tweetalig Onderwijs (TTO)**

Nehalennia heeft een rijke traditie op het gebied van Engelstalig onderwijs. Sinds 2012 biedt Nehalennia aan vwo-leerlingen TTO aan. Sinds eind 2017 mogen we ons ook een officiële TTO-school noemen dankzij certificering door het Nuffic, de Nederlandse organisatie voor internationalisering in onderwijs. De helft van de lessen wordt, over een aantal vakken verspreid, in het Engels gegeven. Het doel is dat de leerlingen Engels op een hoog niveau gaan beheersen. Het TTO is dan ook een prima voorbereiding op een (internationale) studie op universitair niveau. Voor meer informatie over tweetalig onderwijs kunt u onder andere terecht op de site van het Europees Platform: [www.europeesplatform.nl](http://www.europeesplatform.nl).

*Voor deelname aan het TTO vragen we vanaf het eerste leerjaar een vrijwillige bijdrage. De hoogte van de bijdrage vindt u op onze website.*

### **Kunst- en cultuurroute**

Voor leerlingen die tekenen, muziek, drama of handvaardigheid leuk vinden, is de kunst- en cultuurroute een goede keuze. In deze route richten leerlingen zich op allerlei kunstzinnige en creatieve activiteiten. Kies je voor deze route, dan volg je dat vak in ieder geval in klas 1, 2 en 3. In de bovenbouw kun je, ongeacht je profiel, Kunst Beeldend of Kunst Muziek kiezen.

*Voor deelname aan de Kunst- en Cultuurroute wordt vanaf het tweede leerjaar een vrijwillige extra bijdrage gevraagd. De hoogte van de bijdrage vindt u op onze website.*

### **Onderwijsontwikkeling havo/vwo**

Onze onderwijsresultaten maken duidelijk dat Nehalennia onderwijs van hoge kwaliteit realiseert.. Toch wil de school komende jaren forse stappen zetten om het onderwijs naar een nog hoger kwaliteitsniveau te brengen. De activiteiten zullen zich richten op vier basisthema's die hierna kort worden toegelicht:

#### *Thema 1: Eigentijds onderwijs*

Rond dit thema beogen we het onderwijs flexibel in te richten en meer in te spelen op de vaardigheden die onze leerlingen in het huidige vervolgonderwijs en in onze maatschappij nodig hebben. Termen als maatwerk, keuzes mogen maken en ontwikkelingsgericht onderwijs staan centraal hierbij. De ontwikkelroute is gebaseerd op het Koersplan van de Mondia Scholengroep. Link naar het koersplan:

[https://www.mondiascholengroep.nl/sites/default/files/2021-09/mondia\\_koersplan\\_digitale\\_versie\\_1.pdf](https://www.mondiascholengroep.nl/sites/default/files/2021-09/mondia_koersplan_digitale_versie_1.pdf)

### *Thema 2: Een kansrijke onderwijsinrichting*

Onze school wil dat leerlingen een zo groot mogelijke kans hebben op een succesvolle schoolloopbaan waarbij de organisatie van het onderwijs zo min mogelijk belemmerend mag zijn. Daarom gaan we onderzoeken hoe we onze brugklassen het beste kunnen vormgeven en of een langere brugperiode een bijdrage kan leveren aan dit doel. Daarnaast werken we aan een herinrichting van de lestabel waarbij de diversiteit in talenten en interesses onder onze leerlingen beter tot zijn recht komt. Tot slot werken we aan een nieuwe, kansrijke doorstroom van mavo naar havo.

### *Thema 3: Versterking van speciale programma's*

Nehalennia biedt voor haar havo- en vwo-leerlingen een diversiteit aan speciale programma's aan: tweetalig onderwijs, technasium, gymnasium, internationale talencertificaten en hoogbegaafdheid. Al deze programma's zullen we komende jaren gaan versterken. Daarnaast ontwikkelen we nieuwe praktijkgerichte programma's voor havisten rond economie en ondernemen en rond zorg en welzijn als tegenhanger voor het bètatechnische praktijkgerichte technasium.

### *Thema 4: Basis op orde*

Goed onderwijs begint bij een stevig fundament. Daarom nemen wij ons taalbeleid, rekenbeleid en toets- en examenbeleid stevig onder de loep.

Deze ontwikkelthema's worden uitgebreid beschreven in ons meerjarig schoolplan. Het plan is te bekijken op onze website <https://nehalennia.nl/over-nehalennia>.

## **Vmbo basis kader**

In deze afdeling krijgen leerlingen, die op de basisschool een advies hebben gekregen voor de basisberoepsgerichte leerweg of de Basisberoeps/kaderberoepsgerichte leerweg, onderwijs 'op maat': de individuele leerling staat centraal. Nederlands, Engels, wiskunde en rekenen krijgen extra aandacht. Daarnaast is er veel tijd voor praktisch leren. Voor de start van het schooljaar krijgen de nieuwe leerlingen een oriënterend programma aangeboden. Daarna maken zij een keuze voor één van de vier juniorcolleges van vmbo basis kader:

Leerlingen kunnen na een korte kennismaking kiezen uit de volgende juniorcolleges:

- Juniorcollege Kunst: voor leerlingen die van kunst houden. Van tekenen en schilderen, tot het maken van een voorstelling. Je krijgt les in dans, zang, beeldend en muziek in een mooi lokaal dat voor de voorstelling verandert in een echt theater met tribune voor gasten.
- Juniorcollege Sport: voor leerlingen die van sport houden en kennis willen maken met bekende en onbekende sporten. Je leert samenwerken en doorzetten tijdens uitdagende sportactiviteiten. Je hoeft niet de snelste, sterkste of beste te zijn, maar bewegen en sporten vind jij wel heel leuk.
- Juniorcollege Techniek: voor leerlingen die houden van het ontwerpen van nieuwe dingen en het maken ervan. Je maakt kennis met computerprogramma's die jou helpen bij het maken van een technische opdracht.
- Juniorcollege Foodlab: voor leerlingen die kennis willen maken met alle facetten van de horeca. Koken doe je in een eigen keuken en opdienen in ons restaurant.

Ongeacht de keuze voor één van de vier juniorcolleges, krijgen leerlingen de mogelijkheid om hun technische en ICT-vaardigheden verder te ontwikkelen. Tenslotte krijgen ze lessen in het vakgebied 'maatschappij en burgerschap' om hen voor te bereiden op de vervolgstappen na hun vmbo basis opleiding.

## **Mavo**

In de onderbouw, klas 1 en 2, bestaat de mavo-afdeling uit leerlingen die van de basisschool een kaderberoepsgerichte- of een theoretische leerweg advies hebben gekregen. In de onderbouw van mavo, in klas 1 en 2, spelen de verschillende leerwegen nog geen echte rol. Leerlingen krijgen de kans om te kijken welke leerweg het beste bij hen past. Wat wil een leerling en wat kan die leerling? Op die vragen zoeken we samen het antwoord.

### **Keuzes in de onderbouw mavo;**

Leerlingen kunnen na een korte kennismaking kiezen uit de volgende juniorcolleges:

- Juniorcollege Kunst: voor leerlingen die van kunst houden. Van tekenen en schilderen, tot het maken van een voorstelling. Je krijgt les in dans, zang, beeldend en muziek in een mooi lokaal dat voor de voorstelling verandert in een echt theater met tribune voor gasten.
- Juniorcollege Sport: voor leerlingen die van sport houden en kennis willen maken met bekende en onbekende sporten. Je leert samenwerken en doorzetten tijdens uitdagende sportactiviteiten. Je hoeft niet de snelste, sterkste of beste te zijn, maar bewegen en sporten vind jij wel heel leuk.
- Juniorcollege Techniek: voor leerlingen die houden van het ontwerpen van nieuwe dingen en het maken ervan. Je maakt kennis met computerprogramma's die jou helpen bij het maken van een technische opdracht.
- Juniorcollege Foodlab: voor leerlingen die kennis willen maken met alle facetten van de horeca. Koken doe je in een eigen keuken en opdienen in ons restaurant.

### **Keuzes in de bovenbouw mavo;**

In de onderbouw maken leerlingen kennis met een richting (juniorcollege). In leerjaar 3 maken leerlingen een keuze voor een ACDMI. ACDMI's zijn praktijk-/ beroepsgerichte programma's. Voor de leerlingen geldt, dat zij in leerjaar drie 6 uur per week les hebben in onderstaande ACDMI's.

- Kunst: zes uur per week dans, muziek en beeldende vorming. In de vierde klas sluit ACDMI kunst perfect aan op het eindexamenvak Beeldend handvaardigheid.
- Sport: zes uur per week sport. Daarbij leren leerlingen behalve veel sporten ook leidinggeven en hoe ze sportactiviteiten organiseren. In de vierde klas loopt dit programma naadloos over in LO2.
- Mens & Gezondheid: zes uur per week staat de mens en gezondheid centraal. Van baby tot senior en van zorg tot verzorging.
- Techniek en ICT: zes uur per week technische- en ICT-vaardigheden
- Foodlab: zes uur per week horeca, brood/banket en recreatie.

### **Mavo-havo-route**

Voor leerlingen die ambities hebben om na de mavo naar het havo te gaan, is het mogelijk om zich vanaf het derde leerjaar daarop voor te bereiden. Leerlingen die aangeven zich te willen voor te bereiden op het havo krijgen extra verdieping in vakken die zij op het havo zullen kiezen en ook wordt er aandacht besteed aan vaardigheden die nodig zijn om succesvol de overstap naar het havo te maken. De uren die hiervoor ingeroosterd zijn zullen bovenop het reguliere lesrooster plaatsvinden.

### **Cambridge Engels**

Voor leerlingen die dit willen en kunnen bestaat er de mogelijkheid om Cambridge Engels te volgen vanaf mavo 1. Voor de brugklas geldt dat de lessen starten na de herfstvakantie.

## **Onderwijsontwikkeling vmbo b/k en mavo**

In collegiale samenwerking met de locatie Breeweg (havo-vwo) ambiëren de vmbo-mavo afdelingen onderwijs wat een hoge kwaliteit nastreeft. De komende jaren t/m 2025 worden daar nieuwe stappen in gezet. De activiteiten richten zich op de onderwijskundige visie: *Een praktijkgericht vmbo met aandacht voor jou* waarin de onderwijskundige pijlers; praktijkgericht, maatwerk, eigenaar leerproces en betrokken worden toegelicht:

### *Praktijkgericht*

Deze pijler staat garant voor een praktijkgericht vmbo en mavo. De koppeling van de basisberoepsgerichte leerweg (B) aan de kaderberoepsgerichte leerweg (K) doet recht aan de praktijkgerichte component van de opleiding. Dit betekent dat in de keuzes meer tijd wordt besteed aan praktijkgerichte vakken en hebben de leerlingen de mogelijkheid om meerdere keuzes te maken in verschillende richtingen. Stages worden verder uitgebouwd en er wordt toenemend gewerkt aan doorlopende leerlijnen met het MBO.

In de mavo volgt de komende jaren de invoering van de nieuwe leerweg. Dit betekent dat de opleiding naast de sterk theoretische component die onze opleiding kenmerkt een praktische component aan wordt toegevoegd, waarbij ook stage-mogelijkheden worden onderzocht. De nieuwe leerweg kent zijn oorsprong in 2023, dan wel 2024.

### *Maatwerk*

Onder maatwerk verstaan we een aanbod dat recht doet aan de individuele vraag van de leerling. Dit kan zowel verdiepende als verrijkende leerstof zijn als aanvulling op het basiscurriculum. We gaan de komende jaren ons maatwerkprogramma verder uitbreiden met meer aandacht voor het leren-leren, gerichte feedback (formatief evalueren), een betere aansluiting op de havo en mbo en een keuzepalet, waarin de leerling ook daadwerkelijk keuzes kan maken (op maat). Daarnaast wordt ook nadrukkelijk ingezoomd op het sociaal-welbevinden van onze leerlingen en zo nodig maatwerk in geboden.

### *Eigenaar leerproces*

Eigenaarschap van het leerproces hangt nauw samen met maatwerk. Door keuzes mogelijk te maken, zowel praktisch (stage, praktische keuzevakken) als theoretisch ontstaat meer intrinsieke motivatie en daarmee eigenaarschap over de eigen leerroute. De komende jaren gaan we kijken of we om daar ook tijd voor te genereren kijken of we door een verkort of anders vormgegeven lesrooster daar ook daadwerkelijk tijd voor vrij kunnen maken.

### *Betrokken*

Naast betrokkenheid door de docenten, mentoren verstaan wij onder betrokkenheid ook activiteiten die passen bij sociaal-emotioneel welbevinden. Die betrokkenheid en begeleiding is ook nodig om leerlingen meer maatwerk te bieden en daarmee eigenaarschap over het leerproces te geven.

Tenslotte in nadrukkelijke samenhang met onze havo/vwo-locatie willen wij onze school toenemend kansrijk inrichten. Daarin gaan we onderzoeken hoe we ons brugklassen het beste vorm kunnen geven, door bijvoorbeeld de brugperiode aan te passen om een bijdrage te leveren aan dat doel. En zoals eerder aangegeven past daarin ook een samenhang en daarmee kansrijke doorstroom tussen mavo en havo.

### **Gezonde school methode**

Nehalennia werkt volgens de 'Gezonde School' methode. Het initiatief helpt scholen om doelgericht en efficiënt te werken aan de gezondheid van leerlingen. Daarmee maak je een gezonde leefstijl als school vanzelfsprekend en die boodschap meegeven aan onze leerlingen is belangrijk, voor nu en voor later.

'Gezonde School' is een initiatief van de ministeries van VWS Ministerie van Volksgezondheid, Welzijn en Sport, SZW Ministerie van Sociale Zaken en Werkgelegenheid, EZ Ministerie van Economische Zaken en OCW Ministerie van Onderwijs, Cultuur en Wetenschappen. Landelijke kennis- en onderzoeksinstituten werken hierin samen, ondersteund door branche- en koepelorganisaties.

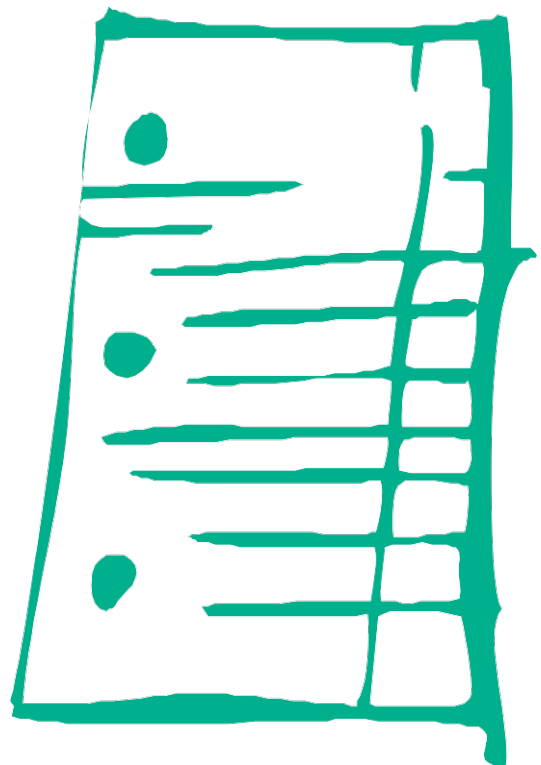
De eerste stappen voor het werken met de Gezonde School methode zijn in schooljaar 2017- 2018 gezet met het aanvragen van de eerste subsidie voor de Gezonde School op de locatie Kruisweg. In 2018-2019 is vanuit deze subsidie de eerste Gezonde School coördinator aangesteld die de vignetten 'relaties en seksualiteit' en 'sport en bewegen' heeft aangevraagd. Beide certificaten zijn toegekend wat betekent dat vanaf 2019 Nehalennia Kruisweg officieel een Gezonde School is. Deze certificaten hebben een geldigheid tot schooljaar 2022, dan kan er opnieuw een aanvraag gedaan worden om ze te behouden.

Inmiddels zijn op beide locaties gezonde school coördinatoren aangesteld en zijn er verschillende themacertificaten behaald waardoor we ons als Nehalennia officieel Gezonde School mogen noemen. De Breeweg heeft de themacertificaten 'voeding' en 'relaties en gezondheid' behaald. De Kruisweg dezelfde met daarbovenop 'sport en bewegen'. In 2022 is ook een Gezonde Schoolweek georganiseerd op de Breeweg en we bekijken de mogelijkheden om dit te continueren en ook op de Kruisweg mogelijk te maken.



# Lessentabellen

---



### 3. Lessentabellen

Vmbo – mavo 2022-2023 profiel	B-K	K-GT	B-K	K-GT	BK3			GL/TL	basis			kader			TL			mavo/havo
	1	1	2	2	3 PIE	3 HBR	3 D&P	3	4 PIE	4 HBR	4 D&P	4 PIE	4 HBR	4 D&P	4 techn	4 ZW	4 EC	4 maatsch
ne	3	4	3	3	3	3	3	4	2	2	2	4	4	4	4	4	4	5
en	3	3	3	3	3	3	3	4	2	2	2	4	4	4	4	4	4	5
ml					1	1	1	1				1	1	1	1	1	1	1
du	0	1	0	2		2		3					4		4	4	4	4
wi	3	3	3	3	2	2	2	3	3	3	3	4	4	4	4	4	4	5
re	1	1	1	1														
ec				2		2	2	3		3			4		4	4	4	4
ak		2		2				3								4	4	4
gs		2		2				3						4	4		4	4
bi		2		2			2,5	3			3			4	4	4	4	
nask 1		2		2	2,5			3	3			4			4	4	4	
nask2								3							4	4	4	
lo	3	3	3	3	2	2	2	2	2	2	2	2	2	2	2	2	2	2
lo2															4	4	4	
ict	0	1	0	1	1	1	1											
handvaardig/kunst /sport/ ICT	0	0	0															
KV1					1	1	1		0	0	0	1	1	1	1	1	1	
KV2															4	4	4	
Mens&Maatsch	2		2															
Mens&Natuur	2		2															
DTV	2		2						1	1	1							
AVO-verwerking					4	4	4		4	4	4							
acDMI profiel					6	6	6	6	6	6	6	12	12	6				
acDMI keuzevak/ juniorcollege (incl LOB)	6	6	6	6														
Ondernemen/ projecten	4		4															
stage									5	5	5							
atelier	2		2															
Taal/rekenuur																		
mentor	1	1	1	1	1	1	1	1										
<b>totaal verplicht</b>	<b>32</b>	<b>31</b>	<b>32</b>	<b>33</b>	<b>32,5</b>	<b>32</b>	<b>32,5</b>	<b>33</b>	<b>32</b>	<b>32</b>	<b>29</b>	<b>32</b>	<b>32</b>	<b>32</b>	<b>28</b>	<b>28</b>	<b>28</b>	<b>34</b>
<i>mentor</i>					1	1	1	1	1	1	1	1	1	1	1	1	1	1
studiebegeleiding	1	1	1	1	1	1	1	1	1	1	1	1	1	1	1	1	1	1
cambridge	1	1	1	1	1	1	1	1	1	1	1	1	1	1	1	1	1	
extra vak															4	4	4	
extra vak ( havo Route)								2										
<b>totaal mogelijk</b>	<b>34</b>	<b>33</b>	<b>34</b>	<b>35</b>	<b>35,5</b>	<b>35</b>	<b>35,5</b>	<b>38</b>	<b>35</b>	<b>35</b>	<b>32</b>	<b>35</b>	<b>35</b>	<b>35</b>	<b>35</b>	<b>35</b>	<b>35</b>	<b>36</b>
iedereen	14	25	14	27	11	11	11	17	6	6	6	12	12	12	12	12	12	13
keuze voor jaar (profiel)	6	6	6	6	10,5	8	6	6	12	9	6	20	16	6	8	4	4	21
keuze tussen vakken	0	1	0	0	0	2	10,3333	9	4	5,5	8	0	4	14	8	12	12	0
totaal	20	32	20	33	21,5	21	27,3333	32	22	20,5	20	32	32	32	28	28	28	34
vrijwillig	2	2	2	2	2	2	2	3	2	2	2	2	2	2	2	2	2	1

Juniorcollege leerjaar 1 in een  
carrousel gemiddeld 9 weken lang incl.  
LOB

sport	4 uur	dienst verlening	2 / 4 uur
Kunst	4 uur	Z&W	2 / 4 uur
Techniek	6/8 uur		
Horeca	6/8 uur		

BK leerlingen hebben 2 uur extra  
juniorcollege





# 4

## Schooltijden en -vakanties

---



## 4. De schooltijden en-vakanties

### 4.1 Lestijden

Regulier lesrooster

Breeweg klas 1-6

1 <sup>e</sup> uur	08.30	09.20
2 <sup>e</sup> uur	09.20	10.10
3 <sup>e</sup> uur	10.10	11.00
Pauze	11.00	11.20
4 <sup>e</sup> uur	11.20	12.10
5 <sup>e</sup> uur	12.10	13.00
Pauze	13.00	13.35
6 <sup>e</sup> uur	13.35	14.25
7 <sup>e</sup> uur	14.25	15.15
8 <sup>e</sup> uur	15.15	16.05

Verkort lesrooster

Breeweg klas 1 – 6

1 <sup>e</sup> uur	08.30	09.15
2 <sup>e</sup> uur	09.15	10.00
3 <sup>e</sup> uur	10.00	10.45
Pauze	10.45	11.00
4 <sup>e</sup> uur	11.00	11.45
5 <sup>e</sup> uur	11.45	12.30
Pauze	12.30	13.00
6 <sup>e</sup> uur	13.00	13.45
7 <sup>e</sup> uur	13.45	14.30
8 <sup>e</sup> uur	14.30	15.15

Regulier lesrooster

Kruisweg onderbouw

Kruisweg bovenbouw

08.30-09.20		1	08.30-09.20	
09.20-10.10		2	09.20-10.10	
10.10-10.30	Onderbouw pauze	3	10.10-11.00	
10.30-11.20			11.00-11.20	Bovenbouw pauze
11.20-12.10		4	11.20-12.10	
12.10-12.45	Onderbouw pauze	5	12.10-13.00	
12.45-13.35			13.00-13.35	Bovenbouw pauze
13.35-14.25		6	13.35-14.25	
14.25-15.15		7	14.25-15.15	
15.15-16.05		8	15.15-16.05	

Verkort lesrooster

Kruisweg onderbouw

Kruisweg bovenbouw

08.30-09.15		1	08.30-09.15	
09.15-10.00		2	09.15-10.00	
10.00-10.15	Onderbouw pauze	3	10.00-10.45	
10.15-11.00			10.45-11.00	Bovenbouw pauze
11.00-11.45		4	11.00-11.45	
11.45-12.15	Onderbouw pauze	5	11.45-12.30	
12.15-13.00			12.30-13.00	Bovenbouw pauze
13.00-13.45		6	13.00-13.45	
13.45-14.30		7	13.45-14.30	
14.30-15.15		8	14.30-15.15	

#### 4.2 Schoolvakanties 2022-2023

Herfstvakantie	24 oktober 2022 tot en met 28 oktober 2022
Kerstvakantie	26 december 2022 tot en met 6 januari 2023
Voorjaarsvakantie	20 februari 2023 tot en met 24 februari 2023
Goede Vrijdag/ Pasen	07 april 2023 tot en met 10 april 2023
Meivakantie	24 april 2023 tot en met 5 mei 2023
Hemelvaartsdag en vrijdag erna	18 mei 2023 tot en met 19 mei 2023
Tweede Pinksterdag	29 mei 2023
Zomervakantie	17 juli 2023 tot en met 25 augustus 2023

#### 4.3 Ziekmeldingen en bijzonder verlof

Wij verzoeken u vriendelijk ziekmeldingen op de betreffende locatie door te geven, bij voorkeur voor aanvang van het eerste lesuur. Voor ziekmeldingen hebben wij voor beide locaties een speciaal telefoonnummer:

<b>Ziekmeldingen havo - vwo</b>	<b>0118-656 262</b>
<b>Ziekmeldingen vmbo b/k - mavo:</b>	<b>0118-655 762</b>

Voor alle overige zaken kunt u via de onderstaande nummers contact met school opnemen:

Breeweg havo - vwo:	0118 - 656 265
Kruisweg vmbo b/k - mavo	0118 - 655 755

#### Bijzonder verlof

Buiten de schoolvakanties mag u uw kind niet meenemen op vakantie.

Doet u dit wel, dan overtreedt u de Leerplichtwet en bent u strafbaar. De wettelijke regelgeving omtrent het bijzonder verlof vindt u op onze website ([www.nehalennia.nl/informatievoorouders/bijzonderverlof](http://www.nehalennia.nl/informatievoorouders/bijzonderverlof)). Het aanvraagformulier vindt u onderaan de pagina en kunt u mailen naar [info@nehalennia.nl](mailto:info@nehalennia.nl).

#### Godsdienstige feesten

Voor de VO-scholen op Walcheren gelden, in overleg met de leerplichtambtenaar, de volgende regels: ouders kunnen bij een school een verzoek indienen voor vrijstelling als hun kind tijdens de schooluren plichten moet vervullen, die voortvloeien uit godsdienst of levensovertuiging. Dit verzoek moet minstens twee dagen voor het tijdstip van verhindering schriftelijk worden ingediend. Als richtlijn voor de duur van het verlof geldt één dag per feest. Te denken valt aan het Offerfeest, het Suikerfeest, het Divalifeest, Holifeest enz.



# Toetsing, cijfers en rapporten

---



## 5. Toetsing, cijfers en rapporten

### 5.1 Toetsing

Om leerlingen cijfermatig te beoordelen moet er getoetst worden. Het leerlingenstatuut onderscheidt de volgende toetsen:

#### Repetitie

Een schriftelijk werk over de in een aantal lessen behandelde stof. Het tijdstip en de inhoud van de repetitie moeten minstens een week van tevoren zijn opgegeven. Een leerling heeft het recht een geheel lesuur aan zijn repetitie te werken, tenzij de leraar vooraf een andere tijdsduur heeft meegedeeld. Bij een blokuur (= dubbel lesuur) heeft een leerling 100 minuten voor zijn werk beschikbaar, tenzij de leraar vooraf een andere tijdsduur meedeelt.

#### Proefwerk

Een 'onverwachte' repetitie. Een leerling kan dit werk met de kennis die hij heeft, met redelijk gevolg maken, zonder dat het nodig is ervan tevoren voor te leren. Een proefwerk duurt 50 minuten (of langer binnen een blokuur) en kan gegeven worden in de vorm van een luistertoets, een tekstverklaring, een samenvatting e.d.

#### Schriftelijke overhoring (s.o.)

Een overhoring van het huiswerk. Een s.o. mag niet de omvang hebben van een repetitie of proefwerk en telt dus minder zwaar dan een repetitie of proefwerk. Een s.o. duurt maximaal 25 minuten. Daarna is er gewoon les.

Werkstukken, verslagen en presentaties zijn opdrachten die vaak met een cijfer worden gewaardeerd en die bijdragen aan het rapportcijfer.

Overlappende stof is stof die zowel in de eerste als in de daaropvolgende toetsing ter sprake komt. Er mag alleen sprake zijn van overlappende stof als de eerste toets in de klas besproken is, voordat de tweede toets gegeven wordt. Dit om herhalingsfouten te voorkomen.

Repetities die in toetsweken worden afgenomen (havo-vwo), worden centraal ingepland. Voor alle tussentijdse toetsen geldt het volgende:

Per dag mogen gegeven worden:

- 1 repetitie plus 1 proefwerk, of
- 1 repetitie plus 2 schriftelijke overhoringen, of
- 1 proefwerk plus 2 schriftelijke overhoringen, of
- 2 proefwerken, of
- 3 schriftelijke overhoringen

Repetities en proefwerken mogen niet tijdens opeenvolgende uren gegeven worden, tenzij er een pauze tussen de twee lessen valt. In de bovenbouw is dit slechts een richtlijn.

### 5.2 Cijfers

Cijfers worden gegeven op basis van de resultaten die de leerlingen behalen bij diverse toetsen in de verschillende vakken. Leerlingen krijgen cijfers voor een repetitie, een proefwerk, een schriftelijke overhoring, een schoolexamenonderdeel enz. Naast deze beoordeling van hun kennis worden ook de vaardigheden van de leerlingen beoordeeld.

In de onderbouw van havo – vwo hanteren de meeste vakken een jaarcijfer, dit wil zeggen dat alle behaalde cijfers van het hele jaar uiteindelijk het eindcijfer bepalen. Dit geldt voor alle vakken behalve wiskunde. Bij dit vak werkt men met een halfjaarcijfer. Het eindcijfer wordt

bepaald door het gemiddelde van de eerste periode en alle cijfers die behaald zijn in de tweede periode.

### **5.3 Rapporten**

Het schooljaar op beide locaties (Breeweg en Kruisweg) is verdeeld in twee rapportperiodes: de eerste periode vanaf het begin van het schooljaar tot 31 januari en de tweede periode vanaf begin februari tot aan de zomervakantie. De leerlingen van de Breeweg en Kruisweg ontvangen alleen in klas 1 en 2 een overzicht van de behaalde resultaten.

De cijfers op de rapporten zijn de afgeronde, gewogen gemiddelden van de behaalde resultaten. Ouders kunnen via SOM Today (<https://mondia.somtoday.nl>) op ieder willekeurig moment de vorderingen van hun kind raadplegen.

#### **Spreekuur leraren (n.a.v. de rapporten)**

Gedurende het schooljaar en naar aanleiding van elk rapport zijn er ouderavonden waar ouders de mogelijkheid krijgen om fysiek of online met de docenten te spreken. Uiteraard is het ook mogelijk tussentijds met de mentor te spreken. Daarvoor zijn telefonisch of via e-mail afspraken te maken.

#### **CITO leerlingvolgsysteem**

Alle leerlingen worden getoetst met het CITO-leerlingvolgsysteem. In het leerlingvolgsysteem maken de leerlingen voor de zogenaamde kernvakken (Nederlands, Engels, rekenen/wiskunde) methode-onafhankelijke toetsen. Aan de hand daarvan kunnen we bepalen of leerlingen op het juiste niveau zitten en eventuele hiaten in hun kennis vaststellen. De uitslag van de toetsen wordt schriftelijk aan de ouders /verzorgers kenbaar gemaakt.

#### **Bevorderingsnormen**

Per klas en per afdeling is een bevorderingsnorm vastgesteld waaraan leerlingen moeten voldoen om bevorderd te kunnen worden. Aan het einde van een schooljaar zal de docentenvergadering, aan de hand van deze normen, beslissen of een leerling wel of niet bevorderd kan worden. De bevorderingsnormen staan op het ouderportaal van onze website.

#### **Regels bij doubleren**

Voor alle afdelingen gelden de volgende, algemene regels:

- Een leerling mag niet twee keer hetzelfde leerjaar van dezelfde afdeling doubleren (dus bijv. na havo-3, havo-3 niet nog een keer havo-3).
- Een leerling mag niet twee keer hetzelfde leerjaar van verschillende afdelingen doubleren (dus bijv. na atheneum-3, havo-3, niet nog een keer havo-3).
- Een leerling mag in twee opeenvolgende leerjaren niet beide leerjaren doubleren (dus bijv. na mavo-2, mavo-2, mavo-3 niet nog een keer mavo-3).
- Als de leerling op grond van de eerste drie regels de school moet verlaten, krijgt de leerling een advies voor een vervolgtraject.
- Het bevoegd gezag kan van deze regels in bijzondere gevallen afwijken.

#### **Examens**

De schoolloopbaan wordt afgesloten met het examen. Dit bestaat voor de meeste vakken uit twee hoofdonderdelen: het schoolexamen (SE) en het centraal examen (CE).

Het schoolexamen bestaat uit een aantal toetsen. De afname hiervan begint op havo – vwo in het vierde leerjaar en voor het vmbo in het derde leerjaar. Er bestaat voor het eindexamen een door de school vastgesteld eindexamenreglement met daarin o.a. de herkansingsregeling. Dit reglement is terug te vinden op de website van de school en is op



verzoek ook op papier verkrijgbaar. Voor 1 oktober ontvangen alle bovenbouwleerlingen ook een 'Programma van toetsing en afsluiting' (PTA) voor hun leerjaar, waarin het aantal toetsen, het gewicht van de toetsen, de wijze van afname van de toetsen en uiteraard de stofomschrijving van de toetsen nauwkeurig is vastgelegd.

Het eindexamen op onze school is geregeld in het 'Reglement eindexamens'. Daarin worden onder meer alle rechten en plichten van de leerlingen vermeld. De volledige tekst van dit reglement is te vinden op onze website.



# Leerlingenbegeleiding en -zorg

---



## 6. Leerlingenbegeleiding en -zorg

Omdat de school in deze levensfase een belangrijke rol speelt, draagt zij een zekere verantwoordelijkheid voor het wel en wee van de leerling. Deze verantwoordelijkheid maken wij waar door een zorgvuldige leerlingbegeleiding. Afhankelijk van de noodzaak en/of behoefte bieden wij de volgende begeleiding:

### **Mentor**

De mentor is dé vertrouwenspersoon voor de leerlingen. De mentor volgt naast de leerprestaties ook de sociaal-emotionele ontwikkeling en bespreekt die met de leerling en de ouders. De mentor is voor de ouders het eerste aanspreekpunt van de school. Daarnaast zijn er op de Breeweg voor de brugklassen leerling-mentoren. Dit zijn daarvoor geschoolde ouderejaarsleerlingen die een aandeel hebben in de leerlingenbegeleiding.

### **Decaan**

Een ander soort begeleiding wordt alle leerlingen geboden bij het kiezen van afdelingen, vakken, profielen e.d. Hiervoor heeft de school profielkeuzebegeleiders en decanen die, elk op hun terrein, deskundig zijn om leerlingen te helpen bij het maken van deze keuzes. De decaan geeft voorlichting en advies, niet alleen voor de keuzes binnen Nehalennia, maar ook voor de beroepskeuze en daaruit voortvloeiende keuzes voor een vervolgopleiding.

### **Steunlessen/ studiebegeleidingsuur**

In de brugklassen van beide locaties kan extra hulp geboden worden voor verschillende vakken. Op de Breeweg zijn het steunlessen en op de Kruisweg studiebegeleidingsuur.

### **Huiswerkklas**

In de onderbouw van de Breeweg hanteren we een systeem van huiswerkbegeleiding en -controle door mentoren en docenten met als doel de leerlingen zoveel mogelijk de kans te geven over te gaan. Leerlingen die onvoldoende presteren, kunnen in het uiterste geval in een (verplichte) huiswerkklas worden geplaatst.

Voor leerlingen van de Kruisweg is het mogelijk om in een huiswerkklas geplaatst te worden. De aanmeldingsprocedure loopt via de mentor. De huiswerkklas is toegankelijk voor alle leerjaren.

### **Rekenen**

Leerlingen van vmbo b/k krijgen vanaf de brugklas tot en met klas 4 rekenen aangeboden om ze voor te bereiden op de referentieniveaus rekenen.

De leerlingen van mavo krijgen in leerjaar 1 en 2 rekenen.

### **Faalangst**

Iedereen is bij een spannende situatie weleens zenuwachtig. Dit helpt om een goede prestatie te leveren. Sommige leerlingen hebben echter zoveel last van zenuwen, dat ze bij het vooruitzicht van een repetitie, spreekbeurt of examen 's nachts niet kunnen slapen, huilbuien hebben of onder hun niveau presteren. Voor deze leerlingen is de BOF-training (beter omgaan met faalangst) bedoeld.

### **Sociale vaardigheid**

In de periode tot de kerstvakantie wordt in de brugklas onderzoek gedaan naar de sociale vaardigheden van de leerlingen. Als daar aanleiding toe is, wordt contact opgenomen met de ouders en wordt een cursus sociale vaardigheid aangeboden. Deze cursus vindt plaats in groepsverband onder leiding van daartoe speciaal opgeleide docenten.

### **Dyslexie, dyscalculie**

Voor leerlingen met dyslexie (problemen met lezen) en dyscalculie (problemen met rekenen) biedt de school -in overleg met de ouders- extra faciliteiten aan.

Zie voor meer informatie onze protocollen op de website

<https://nehalennia.nl/over-nehalennia/reglementen-en-statuten>

### **Jeugdgezondheidszorg**

De leerlingen worden in de tweede klas uitgenodigd voor een onderzoek bij de jeugdverpleegkundige van de GGD. Tijdens dit onderzoek wordt, aan de hand van een vragenlijst, een gesprek met uw kind gevoerd. Hierbij is aandacht voor zowel de lichamelijke gezondheid als voor het psychosociale functioneren. Dit onderzoek vindt plaats op school, u hoeft bij dit onderzoek niet aanwezig te zijn. Als er aanleiding toe bestaat, wordt uw kind doorverwezen naar de jeugdarts en/of het ZAT (Zorg Advies Team).

Ook in de vierde klas havo – vwo en de derde klas van vmbo b/k – mavo worden leerlingen uitgenodigd om een vragenlijst in te vullen. Het kan zijn dat de leerling naar aanleiding hiervan wordt uitgenodigd. Ouders/verzorgers worden hiervan op de hoogte gesteld en het gesprek vindt op school plaats.

Behalve de onderzoeken die voor alle kinderen standaard gelden, is er de mogelijkheid voor een extra onderzoek op aanvraag van ouders/verzorgers, de jongere zelf, school of andere betrokkenen, als er zorgen bestaan over de ontwikkeling van uw kind, of als een kind zelf bepaalde zorgen wil bespreken.

Bij de jeugdverpleegkundige en jeugdarts kunnen alle leerlingen terecht met vragen en problemen die met gezondheid in de brede zin te maken hebben. De jeugdverpleegkundige/jeugdarts kan adviezen geven of meedenken over een oplossing.

Als ouders/verzorgers contact zoeken met het jeugdgezondheidsteam gaat dat via de mentor of rechtstreeks met GGD Zeeland: 0113-249400.

### **Ziekteverzuim van leerlingen**

Onze school schenkt, samen met de GGD Zeeland, meer aandacht aan leerlingen die door ziekte niet naar school kunnen komen. Hiervoor werken we samen met de jeugdverpleegkundige. Bij langdurig of vaak voorkomend ziekteverzuim neemt de jeugdverpleegkundige contact op met de ouders voor meer duidelijkheid over de ernst en de duur van de ziekte. Dit kan zowel telefonisch als in de vorm van een gesprek met de leerling en ouders. Dit gesprek is vertrouwelijk. Indien het nodig is om de gegevens terug te koppelen naar school, zal dit gebeuren met toestemming van de ouder(s) en leerling.

### **Maatwerklokaal Kruisweg**

De volgende leerlingen komen in aanmerking voor het maatwerklokaal:

- Leerlingen met milde internaliserende en/of externaliserende problematiek en/of didactische uitval waarbij de begeleiding vanuit het ondersteuningslokaal ontoereikend is. Met een gerichte aanpak op de bovengenoemde problematiek, waarbij een duidelijke opbouw waarneembaar is in de hulp en/of ondersteuning, proberen we de leerlingen te laten slagen binnen de reguliere lessituatie. Indien de hulp en/of ondersteuning niet toereikend is, wordt het maatwerklokaal gebruikt als stamlokaal. Terugkeer binnen de reguliere lessituatie is een van de voornaamste doelen.
- Leerlingen die een time-out nodig hebben. Bij een ernstig incident kan de leerling met onmiddellijke ingang een time-out opgelegd krijgen. De leerling mag dan de rest van de dag niet aanwezig zijn binnen de reguliere lessen. Deze maatregel kan eenmalig verlengd worden met één dag. Als daar aanleiding toe is, kan de leerling aansluitend volgens de procedure geschorst worden. De time-out kan bruikbaar zijn bij onveilige situaties of bij het herstellen van de rust binnen de school. Een time-out is geen strafmaatregel, maar een ordemaatregel in het belang van de school. De schoolleiding beslist over het al of niet opleggen van een time-out, over de duur van de time-out (1 of 2 dagen) en over het eventueel opstarten van een schorsings- of verwijderingsprocedure.

### **Zorg Advies Team (ZAT)**

Nehalennia SSG heeft een Zorg Advies Team (ZAT). De basis bestaat uit:

- de ondersteuningscoördinator
- de teamleiders
- de jeugdarts
- jeugdverpleegkundige
- Emergis
- de schoolmaatschappelijk werker

Het team monitort, adviseert en begeleidt leerlingen, ouders en mentoren in het zorgtraject.

Als het voor een zorgtraject nodig is andere betrokkenen in te schakelen wordt het ZAT uitgebreid met bijvoorbeeld politie, psycholoog, Intervence, Porthos, leerplichtambtenaar, mentor en andere deskundigen

### **Regeling ongewenste intimiteiten, racisme en geweld**

In deze regeling staat beschreven dat er, wanneer je als leerling ongewenst gedrag op school ervaart met betrekking tot de bovengenoemde gebieden, de mogelijkheid bestaat bij de vertrouwenspersoon het probleem te bespreken of een klacht in te dienen. Je kunt de vertrouwenspersoon bellen en/of een afspraak maken. Het probleem wordt vanzelfsprekend strikt vertrouwelijk behandeld.

De (externe) vertrouwenspersoon is mevrouw M.T. Caljouw. Zij is te bereiken 0113-886637 of 06-52502098.

U kunt ook eerst contact opnemen met onze interne vertrouwenspersonen:

- mevrouw P. Otte-Geervliet, p.otte@mondia.nl, locatie Kruisweg
- de heer Feij, d.feij@mondia.nl, locatie Breeweg

### **Ondersteuningscoördinatoren**

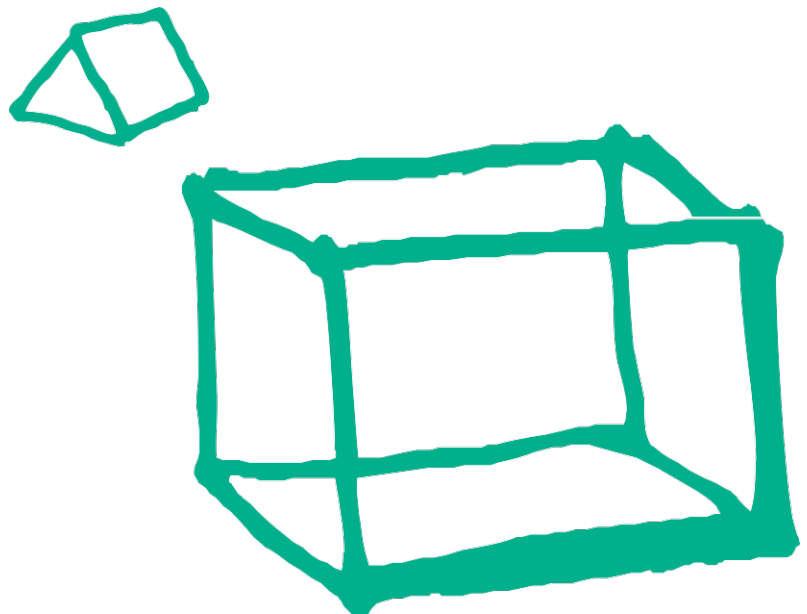
Voor zorg en ondersteuning is per locatie een ondersteuningscoördinator in dienst.

- mevrouw M. van der Hor, m.vanderhor@mondia.nl, locatie Kruisweg
- de heer D. Feij, d.feij@mondia.nl, locatie Breeweg



# Veiligheid op school

---



## 7. Veiligheid op school

Onder ons algemeen veiligheidsbeleid vallen enerzijds voorzieningen om de fysieke veiligheid van leden van de schoolgemeenschap te waarborgen en anderzijds maatregelen om leerlingen en personeel te beschermen tegen sociale onveiligheid. Met betrekking tot de fysieke veiligheid kunnen de volgende zaken worden vermeld: de school beschikt over een gebruiksvergunning. Deze wordt door de gemeente pas verstrekt als een uitvoerige inspectie en controle van de op school aanwezige installaties en voorzieningen heeft aangetoond dat de school aan alle wettelijke eisen op dit gebied voldoet. In dit verband kunnen onder andere worden genoemd: een ontruimingsplan, het op dagelijkse basis beschikbaar zijn van voldoende bedrijfshulpverleners, onderhoudscontracten met betrekking tot de technische installaties, de noodverlichting, de brandblusmiddelen, de gymnastiektoestellen, etc.

Met betrekking tot de sociale veiligheid heeft de school een 'Beleidsplan agressie en geweld' ontwikkeld. Hierbij is het uitgangspunt dat Nehalennia het optreden van agressie en geweld actief wil voorkomen.

Dit komt o.a. naar voren in de huisregels van de school, het pestprotocol, een sociale media protocol, het privacyreglement verwerking leerlingengegevens, het aanwijzen van een vertrouwenspersoon, een adequate organisatie van de leerlingenzorg en het bevorderen van pro-sociaal gedrag.

Indien hiervoor een gegronde reden bestaat, mogen lockers van leerlingen door de schoolleiding worden geopend.

### **Telefoongebruik locatie Kruisweg**

Mobiele telefoons, geluiddragende apparaten en smartwatches zijn niet toegestaan in de lessen, op de gangen en toiletruimten van de locatie Kruisweg.

Ze dienen tijdens de les, in de gangen en toiletruimten volledig uit te staan en in de tas te zitten. In de kantine, de hal beneden en op het schoolplein mogen ze gebruikt worden.

In geval van nood zijn de leerlingen altijd bereikbaar via het algemene nummer van de Kruisweg. De receptioniste en conciërge zorgen dat de leerling de informatie ontvangt.





# Regels

---



## 8. Regels

### Huisregels

In iedere samenleving zijn regels nodig. Die regels zijn er om op een eerlijke en prettige manier met elkaar om te gaan. Niet alle omgangsregels zijn nauwkeurig te omschrijven en op papier te zetten. We gaan uit van de in Nederland algemeen aanvaarde normen en waarden en spreken elkaar en de leerlingen daarop aan.

De school kent vier algemene huisregels rond de vier belangrijke aspecten van 'samen leven en leren op school':

1. Respect voor elkaar. Zonder respect voor elkaar kan de school niet functioneren. Het is één van de uitgangspunten van de openbare school. Respect voor ieders levensovertuiging, afkomst, visie en levenshouding. Pestgedrag, vechten, schelden, discriminatie, vernielen van andermans spullen en dergelijke worden dan ook niet getolereerd. De school kent een zogeheten Pestprotocol waarin alle geledingen van de school verklaren pestgedrag tegen te gaan.
2. Respect voor de omgeving. We leven en werken in schoolgebouwen die er goed verzorgd uitzien, die veel onderhoud vergen en die behoorlijk kostbaar zijn. Die gebouwen willen we schoon en leefbaar houden. Rommel maken en het beschadigen van meubilair of het gebouw zijn onaanvaardbaar. Het eten van kauwgom is in de gebouwen verboden.
3. Orde en regelmaat. De school draagt zorg voor goede docenten, goede roosters en een goed leer- en leefklimaat. Van de leerlingen verwachten we dat zij altijd de lessen volgen en op tijd in de les zijn. Als ze ziek zijn of anderszins moeten verzuimen, moet dat correct worden gemeld. Spijbelen en te laat komen zijn storend en niet toegestaan.
4. Kleine en grote criminaliteit. Alles wat buiten de school verboden is, is dat natuurlijk ook in de school. In geval van een strafbaar feit, zoals diefstal, drugsgebruik of -handel of wapenbezit, wordt altijd aangifte gedaan bij de politie en wordt bezien of een leerling op school te handhaven is. Indien nodig is het toegestaan dat de politie kijkt in een kluisje of tas van een leerling.

### Algemene regels

- Roken is niet toegestaan, niet in de gebouwen en niet op het schoolplein.
- Tijdens de lessen worden geen jassen, mutsen, petten en/of geluidsapparatuur gedragen. Deze apparatuur is onzichtbaar opgeborgen. Mobiele telefoons mogen tijdens de lessen niet gebruikt worden in de school, tenzij men uitdrukkelijk toestemming heeft van de docent of een andere bevoegde instantie. Zonder toestemming is apparatuur onzichtbaar opgeborgen en uitgeschakeld.
- Zonder toestemming mogen geen geluids- of beeldopnamen gemaakt worden.
- Het dragen van gezicht bedekkende sluiers is om functionele redenen niet toegestaan, het beperkt een goede communicatie.
- Op de Kruisweg zijn telefoons, geluiddragende smartwatches tijdens de les, op de gangen en in toiletruimten niet toegestaan. Ze moeten volledig uit staan en in de tas zitten.
- In de bijlage van het leerlingenstatuut zijn per locatie aanvullende regels opgenomen.

### *Enkel aanvullende afspraken voor de lessen sport & bewegen*

Tijdens de lessen van sport & bewegen moet een leerling als volgt gekleed zijn:

- Korte sportbroek. Uitsluitend in overleg met de vakdocent is een lange broek ook toegestaan.

T-shirt met korte mouwen.

- Voor de lessen in de gymzalen: schone zaalschoenen met andere dan zwarte en/of afgeveende zolen.

Verder is het tijdens deze lessen niet toegestaan om, in verband met de veiligheid voor de leerling en medeleerlingen:

- wijde, losse kleding dragen,
- lang haar los te dragen,
- sieraden te dragen.

Zwemmen maakt deel uit van het lesaanbod sport & bewegen tijdens reguliere lessen en sportdagen.

### **Te laat komen**

#### **Havo – vwo**

Leerlingen die te laat zijn, melden zich via de hoofdingang bij de receptioniste. Zij krijgen van de receptioniste een gele of een groene (voor de bus) kaart. Wie zonder geldige reden te laat komt, moet zich de eerstvolgende schooldag om 8.00 uur melden. Bij herhaaldelijk te laat komen, moet de leerling zich melden bij de teamleider en kan de leerplichtambtenaar ingeschakeld worden.

#### **Vmbo – mavo**

Leerlingen die te laat zijn, melden zich bij de leerlingenbalie. Hier wordt op het absentenbriefje genoteerd dat de leerling te laat is. Wie zonder geldige reden te laat komt, moet zich de eerstvolgende schooldag om 08.00 uur melden. Bij herhaaldelijk te laat komen, moet de leerling zich melden bij de teamleider en kan de leerplichtambtenaar ingeschakeld worden.

### **Overtreding**

Leerlingen die huisregels overtreden, worden hierop aangesproken. Waar het kan, lossen we een overtreding van de regels of een conflict met een gesprek op. Afhankelijk van de frequentie en de mate waarin de regels overtreden worden, neemt de school contact op met de ouders/verzorgers en kan de leerling een straf worden opgelegd. In ernstige gevallen of bij herhaald overtreden van de huisregels kunnen we overgaan tot schorsing. Een schorsing kan betekenen dat een leerling een aantal lessen van een bepaald vak niet mag volgen, of dat een leerling één of meer dagen de toegang tot de school wordt ontzegd. In zeer ernstige gevallen (bijv. bij crimineel gedrag) kan de school de leerling van school verwijderen.

### **Pesten**

Pesten wordt op onze school niet getolereerd. Tijdens de mentorlessen in de brugklas wordt aandacht besteed aan de regels op het gebied van pesten. Het is belangrijk om spelregels hiervoor te hebben, zodat iedereen weet wat het verschil is tussen 'zomaar een geintje' en echt pestgedrag.

Om pestgedrag te laten stoppen is het heel belangrijk om degene die gepest wordt heel serieus te nemen. Vaak kan een leerling in zijn eentje het pestgedrag niet laten stoppen. Daar is hulp bij nodig. Wanneer een leerling gepest wordt, gaat de mentor niet alleen in gesprek met de betrokken leerling, maar ook met de klas en de veroorzakers.

Voor leerlingen die het slachtoffer zijn of dreigen te worden van pesten, is er op onze school een sociale vaardigheidstraining. Hier komen vragen aan de orde als: Hoe reageer je als je uitgescholden wordt? Wanneer vecht je terug, of loop je juist weg? Hoe komt het dat ze steeds jou moeten hebben? Moeilijke situaties worden nagespeeld en besproken en er wordt geoefend met weerbaarder gedrag.

Op onze school is een pestprotocol in gebruik. De bedoeling hiervan is om leerkrachten, maar ook ouders, inzicht te bieden in de problematiek die gepaard gaat met pesten, maar ook om pesten te kunnen herkennen, signalen op te vangen en handreikingen te hebben hoe er mee om te gaan. Afdrukken van het gehele pestprotocol gaat de omvang van deze schoolgids te boven. Op school is inzage te krijgen in het volledige protocol. Het staat ook op onze website.

### **18 jaar! Informeren wij jou of je ouders/verzorgers?**

Ben je 18 jaar, dan ben je voor de wet volwassen. Tot die leeftijd wordt alle informatie van Nehalennia SSG naar je ouders of verzorgers gestuurd. Maar, nadat je als 18+ leerling schriftelijk aan de teamleider hebt verzocht zelf te worden geïnformeerd, zal de school daar, met medeweten van je ouders of verzorgers, voor zorgen. Indien de leerplicht niet meer van toepassing is kan het bevoegd gezag bij structureel te laat komen of spijbelen het besluit nemen een procedure te starten om de betreffende leerling van school te verwijderen. Deze procedure staat beschreven in de WVO (Wet voor Voorgezet Onderwijs) en is bij de administratie op te vragen. In de procedure kan de leerling uitgesloten worden van (verdere) deelname van het examen.

### **Privacy**

Op 25 mei 2018 is de Algemene Verordening Gegevensbescherming (AVG), ook wel de nieuwe privacywetgeving genoemd, van kracht geworden. De scholen van de Mondia Scholengroep conformeren zich aan de nieuwe wetgeving en hebben al de nodige maatregelen genomen. Zo zijn er tal van verwerkersovereenkomsten afgesloten met bedrijven die gebruik (moeten) maken van onze gegevens en zullen wij informatie over leerlingen en medewerkers niet zonder schriftelijk akkoord uitwisselen met anderen. Dat geldt ook voor het gebruik en/of publiceren van beeldmateriaal van eerdergenoemden. Een andere, verplichte maatregel voor scholen is het aanstellen en benoemen van een Functionaris Gegevensbescherming (FG). De FG is een intern toezichthouder, mag gevraagd en ongevraagd adviseren, is gesprekspartner voor de directie en is betrokken bij de risico-inventarisatie en dergelijke op dit gebied. Rik Eckhardt is benoemd als FG voor de Mondia Scholengroep.

## **Verzuimprotocol**

Het verzuimbeleid is erop gericht om het verzuim van leerlingen tot een minimum te beperken en om te voldoen aan de wettelijke verplichtingen ten aanzien van de Leerplichtwet 1969. Verzuim betekent dat een leerling bij lessen of activiteiten van het lesrooster afwezig is. Om verzuim te kunnen constateren is het nodig dat de school op ieder moment van een lesdag weet in welke les een leerling zich zou moeten bevinden. Daarom is een juiste registratie van docenten heel belangrijk.

### **Absoluut en relatief verzuim**

Op basis van de leerplichtwet zijn scholen verplicht om (vermoedelijk) ongeoorloofd verzuim te melden. Verzuim is onder te verdelen in de volgende soorten:

- a. Absoluut verzuim: van absoluut verzuim is sprake als de leerplichtige niet (meer) ingeschreven staat bij een school of onderwijsinstelling. Ouders/verzorgers zijn hiervoor verantwoordelijk. Het is de taak van de leerplichtambtenaar om de controle op schoolinschrijvingen en dus ook op absoluut verzuim na te leven.
- b. Relatief verzuim: van relatief verzuim is sprake als de leerplichtige de school niet of niet regelmatig bezoekt. Zowel de ouders/verzorgers, als de leerling (vanaf 12 jaar) zijn op dit verzuim aan te spreken en kunnen hiervoor strafrechtelijk verantwoordelijk worden gehouden.

Relatief verzuim is te onderscheiden in categorieën:

1. Geoorloofd schoolverzuim: hiervan is sprake wanneer een leerling een geldige reden heeft voor verzuim zoals ziekte, begrafenis, jubileum.
2. Ziekteverzuim: er is sprake van ziekteverzuim als een leerling afwezig is en ziek is gemeld. Ziekteverzuim is een vorm van geoorloofd schoolverzuim. In sommige gevallen ligt aan dit verzuim een medische diagnose ten grondslag. In sommige gevallen (nog) niet.
3. Ongeoorloofd schoolverzuim: dit is verzuim zonder een geldige reden. Dit verzuim moet door de onderwijsinstelling gemeld worden aan de Dienst Uitvoering Onderwijs (DUO) en aan de leerplichtambtenaar (LPA) als het verzuim gedurende een periode van vier opeenvolgende lesweken 16 uren les- of praktijktijd bedraagt. Er hoeft niet gewacht te worden tot het melden verplicht is, eerder melden mag.
4. Luxeverzuim (ongeoorloofd schoolverzuim): hiervan is sprake wanneer ouders/verzorgers hun kind zonder toestemming buiten de schoolvakanties mee op vakantie nemen. Ook luxeverzuim moet worden gemeld bij DUO. Voor vakantie onder schooltijd kan alleen een uitzondering op de hoofdregel gemaakt worden als het kind tijdens de schoolvakanties niet op vakantie kan gaan door de specifieke aard van het beroep van (één van) de ouders/verzorgers mits het niet meer dan 10 dagen is en niet in de eerste twee weken van het schooljaar plaats vindt.
5. Bijzonder verlof: dit is geoorloofd verzuim met een geldige reden. Wanneer hier geen toestemming voor wordt verleend, kan bezwaar worden aangetekend.
6. Preventief/Beginnend verzuim: te laat komen bij aanvang van de schooldag en/of bij aanvang van een tussentijdslesuur met onbekende of niet legitieme redenen. Tot een kwartier na de bel in de les verschijnen is een te laat melding, daarna wordt dit een absentiemelding en ook als zodanig geregistreerd in het SOM. Deze absentiemelding wordt ook als zodanig afgehandeld.

Na 3 keer te laat worden de ouders in principe al geïnformeerd.

Na 6 keer te laat en/of spijbelen worden ouders telefonisch of per brief/mail op de hoogte gebracht dat bij 9 keer de leerplichtambtenaar wordt ingeschakeld. Daarnaast legt school de leerling een maatregel op.

Na 9 keer te laat en/of spijbelen meldt school dit verzuim bij DUO en vindt er een gesprek plaats met de leerplichtambtenaar.

Na 12 maal te laat en/of verzuim vindt er weer een melding plaats en bestaat de kans op een HALT-verwijzing/proces-verbaal.

### **Bijzonder verlof kleiner of gelijk aan 10 dagen**

Bijzonder verlof kleiner of gelijk aan 10 dagen wordt door de school afgehandeld.

Aandachtspunten daarbij zijn:

- er is altijd afstemming tussen de verschillende afdelingen;
- er is contact met ouders/verzorgers over het verzuim en de ouders vragen het verzuim aan met het bijzonder verlof formulier dat op de website staat. Het al dan niet akkoord wordt vastgelegd in het schooladministratiesysteem van Nehalennia (SOM) en teruggekoppeld;
- leerlingen die afwezig zijn, verplichten zichzelf tot het inhalen van achterstanden.

De wettelijke regelgeving omtrent bijzonder verlof vindt u op onze website ([nehalennia.nl/informatievoorouders/bijzonderverlof](http://nehalennia.nl/informatievoorouders/bijzonderverlof)).

### **Mogelijke maatregelen bij verzuim:**

Te laat:

- De docent registreert in SOM "Te laat" en vertelt dat de leerling zich de volgende dag om 08.00 bij de receptie moet melden. Een leerling die zich niet meldt in de ochtend moet dezelfde dag een uur terugkomen.
  - Na 3 keer: Brief naar huis en/of telefonisch contact.
  - Na 6 keer: Brief naar huis en hele week elke dag 1 uur naar het inhaalokaal.
  - Na 9 keer: Brief naar huis en melding bij leerplichtambtenaar
  - Na 12 keer: de leerplicht ambtenaar neemt het over van school. Er volgt een straf. Dit kan een Haltstraf of een proces-verbaal zijn.
- De verzuim coördinator noteert een leerling "Te laat zonder sanctie", wanneer deze de reden van het te laat zijn acceptabel vindt. Een leerling hoeft zich de volgende dag niet te melden.

Spijbelen:

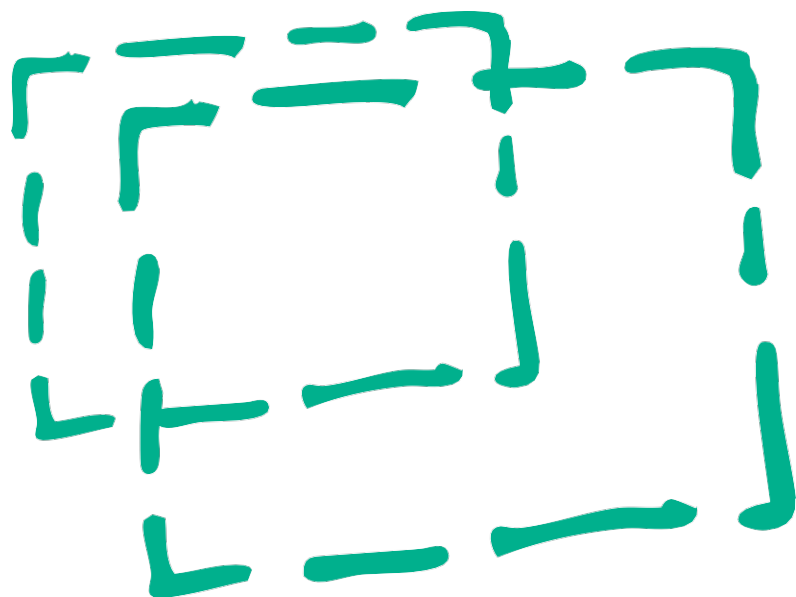
- De docent registreert in SOM de afwezigheid van een leerling. De verzuimcoördinator controleert of de afwezigheid in orde is. Bij spijbelen moet het uur dubbel ingehaald worden, bij voorkeur dezelfde dag.
  - Na 3 keer: Brief naar huis, vierkant rooster voor drie dagen.
  - Na 6 keer: Brief naar huis en 2 weken vierkant rooster.
  - Na 9 keer: Brief naar huis, melding bij leerplicht en twee weken vierkant rooster.
  - Na 12 keer: de leerplichtambtenaar neemt het over van school. Er volgt een straf. Dit kan een Haltstraf of een proces-verbaal zijn.

*Deze maatregelen zijn een richtlijn, die per geval apart worden bekeken. Het is niet zo dat hier rigide mee om wordt gegaan.*



# Kwaliteitszorg en klachtenregeling

---



## 9. Kwaliteitszorg en klachtenregeling

Zorg voor de kwaliteit van het onderwijs is van zeer groot belang voor de school. Een grotere bewustwording van de onderwijskwaliteit is een gevolg van de groter geworden autonomie van de school en de daarbij behorende verantwoordingsplicht. De inspectie onderzoekt alle scholen van Nederland en rapporteert daarover. De rapporten zijn te vinden op [www.onderwijsinspectie.nl](http://www.onderwijsinspectie.nl).

### De school in cijfers

De onderwijsinspectie publiceert jaarlijks een overzicht, waarin de school vergeleken wordt met andere scholen in Nederland: [www.scholenopdekaart.nl](http://www.scholenopdekaart.nl). De cijfers die de Inspectie levert, betreffen altijd de situatie van twee schooljaren terug. Wij hebben daarom gemeend in deze schoolgids de examenresultaten te vermelden van het afgelopen schooljaar.

Het is overigens moeilijk om scholen uitsluitend op grond van cijfermatige gegevens met elkaar te vergelijken, doordat niet alleen het percentage geslaagde leerlingen, het doubleerpercentage en de verschillen tussen de op het schoolexamen en de op het centraal examen behaalde cijfers van belang zijn. Immers, de kwaliteit van een school wordt mede bepaald door de sfeer in die school, de waarde die ouders en leerlingen hechten aan de culturele aspecten van die school en het plezier waarmee leerlingen naar die school gaan. Dat zijn echter gegevens die moeilijker te meten of in cijfers uit te drukken zijn.

### Het percentage geslaagde leerlingen in het schooljaar 2020-2021 per afdeling:

VMBO b	100 %
VMBO k	100 %
VMBO tl	95 %
HAVO	98 %
VWO	97 %

*De cijfers van het examenjaar 2021-2022 worden in oktober 2022 toegevoegd.*

### Vroegtijdige schoolverlaters

In het schooljaar 2021 - 2022 verlieten tussen november – mei cumulatief 0.76% leerlingen onze havo-vwo bovenbouw voortijdig zonder diploma. Het landelijk gemiddelde van havo-vwo bovenbouw is 1,39%. Van de volledige onderbouw en bovenbouw vmbo hebben geen leerlingen de school verlaten. Hiermee ligt het percentage voortijdig schoolverlaters op Nehalennia dik onder het landelijk gemiddelde. Natuurlijk blijft het jammer dat er leerlingen zonder diploma onze school verlaten.

### Idu-gegevens

De idu-gegevens, instroom, doorstroom en uitstroomgegevens zijn in bijlage 1 geplaatst.

### Klachtenregeling

Overal waar mensen bij elkaar zijn, bestaat de kans dat ze zich ergeren, benadeeld of onheus bejegend voelen. Als dat gevoel van persoonlijke onvrede zo groot is dat men die ergernis kenbaar wil maken, is er sprake van een klacht. Voor het behandelen van klachten is er een officieel vastgelegde klachtenregeling. Deze verschaft duidelijkheid over hoe te handelen bij klachten. De klachtenregeling is op de website van de school geplaatst en is voor iedere ouder of leerling te verkrijgen bij de administratie van de school.

De regeling bevordert vroegtijdige signalering en oplossing van de klachten, maakt onvrede makkelijker bespreekbaar en verhoogt de rechtsbescherming van personeel en leerlingen. Hoewel voor sommige klachten vastgesteld is bij wie ze moeten worden ingediend, zal de klager zich in het algemeen eerst richten tot iemand die vertrouwd wordt



Dit kan een personeels- of bestuurslid zijn, maar bijvoorbeeld ook de jeugdarts of een schoolmaatschappelijk werker. In bijzondere gevallen kan dit ook de vertrouwensinspecteur zijn. Degene die de klacht aanhoort, zal deze niet kunnen negeren. Nadat de klager zo nodig gerustgesteld is, wordt de klacht in ontvangst genomen. Vervolgens wordt de klager ingelicht over het vervolg van de procedure en tenslotte wordt de klacht in behandeling genomen. Als de klacht elders moet worden ingediend, heeft het ontvangende personeelslid (conform het bepaalde in de algemene wet bestuursrecht) de plicht ervoor te zorgen dat de klacht daar ook terecht komt, hetzij door in overleg met de klager de klacht op schrift te stellen en deze door te spelen, hetzij door de klager door te verwijzen.

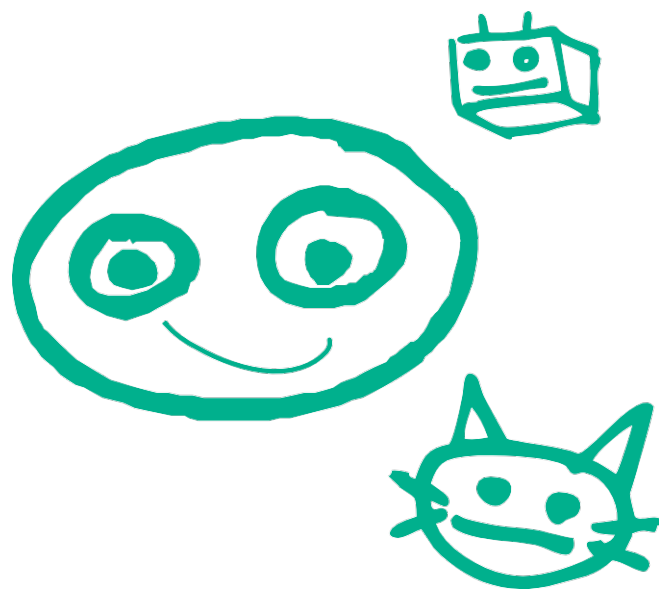
Als de klacht op papier staat en is ondertekend door de klager, zal degene die de klacht behandelt eerst onderzoeken of de klacht ontvankelijk is. Als de klacht zich beperkt tot die ergernissen die binnen het vermogen van de werknemer liggen om op te lossen, zal hij of zij proberen te bemiddelen tussen de partijen. Voor klachten van algemenere aard of met een collectief karakter, is een vakorganisatie of medezeggenschapsraad de aangewezen instantie. Betreft het een klacht waarbij recht op schadevergoeding wordt bedongen, dan is de civiele rechter de aangewezen instantie.

Mocht deze regeling geen uitkomst bieden, dan kan er een beroep worden gedaan op de externe klachtencommissie waarbij de school aangesloten is. Het adres daarvan vindt u verderop in deze gids.

Tenslotte nog dit: de medewerkers van Nehalennia zijn ambtenaar en hebben dus aangifteplicht. Dat betekent dat het verplicht is kennis van een naar zijn oordeel strafbaar feit over te dragen aan iemand die bevoegd is er kennis van te nemen. Vanzelfsprekend zal de medewerker eerst het schoolbestuur of de locatiedirectie op de hoogte stellen. Betreft het een geval van ontucht, dan zal het bestuur of de rector vervolgens contact opnemen met de vertrouwensinspecteur. Als uit dit contact blijkt dat er een redelijk vermoeden van een strafbaar feit bestaat, is het bestuur of de locatiedirectie verplicht hiervan aangifte te doen.

# Leerlingen en de schoolorganisatie

---



# 10. Leerlingen en de schoolorganisatie

## Activiteiten buiten de les

Nehalennia is een scholengemeenschap die staat voor kwalitatief goed onderwijs dat wordt gekenmerkt door de overdracht van kennis en het aanleren van vaardigheden. In het voortgezet onderwijs wordt ook een begin gemaakt met het toepassen van die kennis en vaardigheden. Goed onderwijs gedijt het best in een leef- en werksfeer, waarvan zorg voor leerlingen een belangrijke pijler is.

Wij creëren een omgeving waarin leerlingen met plezier naar school gaan, van onderwijs genieten en goede prestaties leveren. Een belangrijk aspect van die omgeving wordt gevormd door de activiteiten buiten de les.

## Ons beleid

Ons hiervoor geldende beleid is gericht op:

- de leef- en werksfeer,
- toepassen van het 'buiten' geleerde in de lessen,
- toepassen van het in de lessen geleerde 'buiten',
- vergroting van de motivatie om te leren,
- culturele ontwikkeling van de leerlingen,
- saamhorigheid,
- kennismaking met andere culturen.

## Actief burgerschap en sociale integratie

In de missie en de visie van school komt duidelijk naar voren dat Nehalennia een school is met de blik naar buiten. Het is van groot belang dat leerlingen zich op onze school veilig en gerespecteerd voelen. In en buiten de lessen is er veel aandacht voor het ontwikkelen van kennis en vaardigheden over de werking van:

- onze democratie: leerlingen nemen bijvoorbeeld deel aan het Model Europees Parlement en debattoernooien als het Lagerhuis;
- maatschappelijke instanties, pressiegroepen, verenigingen e.d.: ouderraad, leerlingenraad (met eigen leerlingenstatuut), medezeggenschapsraad;
- betaald en onbetaald werk: maatschappelijke stages, leerlingenmentoraat, organisatie en uitvoering van sportdagen en opendagen;
- de wijze waarop men omgaat met verschillende (sub)culturen, waarbij integratie, regionalisatie en globalisatie een rol spelen: leerlingen nemen deel aan internationale reizen en excursies.

In onze schoolregels (en regels voor het computergebruik) is respect voor de medemens het uitgangspunt. Nehalennia voert een actief beleid tegen het pesten (zie ons pestprotocol).

## Activiteiten in groepsverband

Leerlingen leren niet alleen veel binnen de lessen, maar ook buiten de school, al dan niet in groepsverband. De school stelt zich daarom tot taak om ook buitenom de lessen evenementen te organiseren die passen bij de uitgangspunten van de school. Wij organiseren bijvoorbeeld eendaagse excursies en meerdaagse activiteiten.

De buiten-de-les-activiteiten voor het schooljaar worden in het ouderbericht gepubliceerd of gecommuniceerd via de activiteitenkalender die aan het begin van het jaar gepubliceerd wordt. De meest actuele versie van de agenda vindt u op onze website.

### **Overige activiteiten**

De school stimuleert veel activiteiten die geïnitieerd worden door leerlingen en/of personeelsleden. Met name het stimuleren van deelname aan culturele activiteiten staat bij Nehalennia hoog in het vaandel. In de rijke traditie van de school passen hierbij bijvoorbeeld deelname aan de schoolmusical, 'De Grote Avond', De Kleine Avond, Klaterend Klassiek, het Lagerhuis voor scholieren, debatwedstrijden (Nehalennia's debattoernooi), opstelwedstrijden, de Kangoeroewedstrijden, de Olympiades, het organiseren van sportevenementen, jeugddanstheater, toneelavonden, concerten, disco's enz. Sommige activiteiten zijn geheel individueel gericht, aan andere nemen hele klassen deel of een groep leerlingen uit verschillende klassen en jaargangen.

### **De website**

Nehalennia heeft een uitgebreide website: [nehalennia.nl](http://nehalennia.nl). We besteden veel aandacht aan het actueel houden van de informatie. Voor u is de agenda, met actuele informatie over de schoolactiviteiten, een belangrijke bron van informatie. In het menu vindt u onder 'Contact' de nodige telefoonnummers en e-mailadressen. Daarnaast zijn we ook actief op sociale media zoals Facebook en Instagram.

# Inspraak

---



# 11. Inspraak

## **Leerlingen en de schoolorganisatie**

De school kent een Leerlingenraad, die regelmatig vergadert. Aan de orde komen zaken waar leerlingen op school direct mee te maken krijgen. Leerlingen stellen zelf de agenda van hun vergaderingen op. De inbreng van de Leerlingenraad is nuttig voor een goed verloop van de schoolorganisatie en wordt door de schoolleiding dan ook zeer gewaardeerd. Een belangrijke taak is het benoemen van leden voor de leerlingengeleding van de Medezeggenschapsraad. Via de leerling geleding kan de Leerlingenraad opmerkingen vanuit zijn midden doorspelen naar de Medezeggenschapsraad.

## **Leerlingenstatuut**

In het leerlingenstatuut zijn de rechten en de plichten van alle leerlingen officieel vastgelegd. Dit statuut is te vinden op de website van de school. In het statuut is ook het recht op privacy beschreven in de vorm van een opsomming van datgene, wat in het leerlingendossier kan worden opgenomen en voor wie dat dossier toegankelijk is. Tevens is het recht op medezeggenschap vastgelegd via de Leerlingenraad en de vertegenwoordiging van de leerlingen in de Medezeggenschapsraad. Het leerlingenstatuut bevat ook de regels die gelden bij toelating en bevordering, de rechten en plichten bij het volgen van onderwijs, het maken van huiswerk en de regels voor toetsing en beoordeling. Voorts maken de regels voor de dagelijkse gang van zaken op school onderdeel uit van het leerlingenstatuut: de aanwezigheid in lessen, de regels voor lesuitval en voor les vervangende activiteiten, de orde- en gedragsregels en de mogelijke strafmaatregelen bij het overtreden van de schoolregels. Tenslotte is er een artikel over de rechtsbescherming van leerlingen. Dit artikel verwijst uiteraard naar de klachtenregeling, zoals die op Nehalennia gehanteerd wordt.

## **Betrokkenheid van de ouders / horizontale verantwoording**

Veel ouders van brugklassers ervaren dat in het voortgezet onderwijs de rol van de ouders veel beperkter is dan in het basisonderwijs. Liepen ze in het basisonderwijs de school heel gemakkelijk in en uit, in het voortgezet onderwijs is die drempel over het algemeen veel hoger. Dat heeft verschillende oorzaken. Zo komt het vaak voor dat leerlingen in de puberteit het niet zo leuk vinden als hun ouders op school komen. Zij zijn juist in een fase van 'losmaking' van thuis, het begin van zelfstandig leven. Veel ouders vinden zelf ook, dat hun kinderen het nu maar zelf moeten doen en dat het onderwijs de verantwoordelijkheid van de school is.

Toch zijn wij van mening dat de rol van de ouders in het voortgezet onderwijs van belang is. Voor de individuele leerling is het zeer belangrijk dat diens ouders geïnteresseerd zijn in datgene wat hij of zij op school meemaakt. En dan bedoelen we niet alleen belangstelling voor de leerprestaties (welke cijfers heb je gehaald?), maar ook en vooral voor wat er op school is gebeurd (vertel eens wat je bij het vak O&O hebt gedaan).

## **Ouderraad**

Niet voor de individuele leerling, maar in het belang van alle leerlingen samen wordt een beroep op ouders gedaan om mee te denken over de school. Dat kan in de ouderraad (OR). Hierin hebben circa vijftien ouders zitting, die alle ouders en verzorgers van de leerlingen van Nehalennia vertegenwoordigen. Er wordt naar gestreefd dat de kinderen van deze leden evenredig verdeeld zijn over de afdelingen van de school. Eén keer per jaar organiseert de OR een algemene ouderavond. Op die avond kunnen ook nieuwe leden worden gekozen uit

kandidaten, die zich vooraf hebben aangemeld. Vanuit de OR hebben drie leden zitting in de medezeggenschapsraad.

Tijdens de vergaderingen, ongeveer zes keer per schooljaar, overlegt de OR met de directie over schoolse zaken. Ouders die niet in de OR zitten, kunnen onderwerpen of vragen aandragen door contact met de OR te zoeken, persoonlijk of via de e-mail.

De data van de OR-vergaderingen worden op de website gepubliceerd. U kunt contact opnemen met de ouderraad via [ouderraad@nehalennia.nl](mailto:ouderraad@nehalennia.nl).

### **Medezeggenschapsraad**

De wet schrijft voor dat elke school een medezeggenschapsraad (MR) heeft. Hierin hebben naast personeelsleden ook ouders en leerlingen zitting. De MR heeft duidelijke bevoegdheden.

Zo heeft deze voor sommige beleidszaken instemmingsrecht en voor een aantal andere adviesrecht. De ouders die zitting hebben in de MR, vervullen daardoor een belangrijke beleidsbepalende rol. Waar nodig krijgen deze ouders ondersteuning bij hun werk. Meer informatie over de samenstelling van de MR vindt u op de website.

# Financiële zaken

---





## 12. Financiële zaken

### **Informatie over de schoolbijdragen voor het schooljaar 2022-2023**

De Mondia Scholengroep (Nehalennia SSG in Middelburg en Scheldemond College in Vlissingen) wil transparant zijn over de hoogte en opbouw van de schoolbijdragen. Ook willen we deze bijdragen zo veel mogelijk beheersen voor u als ouders. Als de Mondia Scholengroep al bekostiging voor iets ontvangt vanuit het ministerie, dan vragen wij hier aan u geen bijdrage meer voor.

### **Vrijwillige ouderbijdrage**

Onze school heeft een vrijwillige ouderbijdrage. Dit zijn kosten waarvoor veel leuke en educatieve activiteiten mee worden bekostigd. Vooraf hebben wij dit besproken met de medezeggenschapsraad. De MR wordt daarover om instemming gevraagd. In 2021 is de wetgeving aangepast. Dat betekent dat alle leerlingen kunnen meedoen met alle activiteiten die worden aangeboden. In vergelijking met andere Zeeuwse VO-scholen vragen wij geen hoge bedragen. Dat willen wij graag zo houden.

Het is gebruikelijk dat we aan ouders vooraf een bedrag vragen voor de klassenactiviteiten, eendaagse schoolreizen en extra specifieke activiteiten waaronder excursies. Indien een activiteit niet doorgaat of de kosten van deze of de vervangende activiteit vallen lager uit, dan zullen wij dit (resterende) bedrag aan u terugbetalen. Het kan ook voorkomen dat we te weinig bijdragen hebben ontvangen voor het financieren van de activiteit en dat we deze daarom moeten annuleren.

Op de website van de school zijn de schoolbijdragen 2022-2023 per locatie en niveau inzichtelijk gemaakt ([www.nehalennia.nl/voor-ouders/schoolbijdragen](http://www.nehalennia.nl/voor-ouders/schoolbijdragen)). De vraag en uitleg inzake de schoolbijdragen en de betaling hiervan verloopt via het factuursysteem WIS Collect. Op het bericht (de link hiervoor ontvangt u via e-mail) staat een overzicht van de vrijwillige bijdragen. Deze zijn niet verplicht; als u ervoor kiest een van deze bijdragen niet te betalen kunt u dit aangeven in het WIS Collect systeem. Er zal dan geen (automatische) herinnering meer worden verstuurd.

### **Schoolboeken 'gratis'**

De leerling huurt de boeken met ingang van het nieuwe schooljaar van boekhandel Iddink. De waarde van een gemiddeld boekenpakket bedraagt ruim € 325,-. Dit wordt door school betaald. De leerlingen dienen zelf in te loggen bij Iddink om hun bestelling te plaatsen. Wanneer er tijdig wordt besteld wordt in de zomervakantie het boekenpakket rechtstreeks naar het huisadres verzonden.

De staat van de boeken wordt door deskundigen van de boekhandel bekeken. Een boek wordt maar één keer per schooljaar zonder kosten aangeboden. Bij schade aan en/of verlies van boeken worden de kosten bij de ouders in rekening gebracht omdat ouders wettelijk aansprakelijk blijven voor de veroorzaakte schade door hun kind aan schooleigendommen. Alle contacten over de bestelling, schade of verlies van de boeken gaan via de klantenservice van Iddink.

Naast het huren van boeken schaft de school ook de werkboeken voor eenmalig gebruik aan. Daarnaast betaalt de school ook licenties voor het gebruik van digitaal beeldmateriaal dat steeds meer naast de boeken wordt gebruikt. Dit valt allemaal onder het 'gratis' lesmateriaal.

### **Niet 'gratis' lesmateriaal en kleding**

Niet al het lesmateriaal is gratis. Dat is landelijk zo bepaald. Het volgende materiaal dient u zelf aan te schaffen: een woordenboek, een agenda, een

eventuele eigen laptop, een memory stick, een rekenmachine, sportkleding, praktijkkleding, gereedschap, schriften/multomap, pennen etc.

### **Stichting Leergeld**

De stichting helpt gezinnen door het geven van een fiets, iPad, laptop of het mogelijk maken om lid te worden van een sportclub of zwemlessen te volgen. Voor school kunnen ze ook andere zaken vergoeden zoals een rekenmachine of kleding voor beroepsopleidingen.

Wanneer u financiële ondersteuning nodig heeft dan kunt u meer informatie op de website [www.leergeld.nl/walcheren](http://www.leergeld.nl/walcheren) vinden. U kunt ook een e-mail sturen naar [leergeldwalcheren@planet.nl](mailto:leergeldwalcheren@planet.nl)

### **Grafische rekenmachine**

Voor de brugklassers havo en vwo en leerjaren 2 en 3 havo en vwo, adviseren we de Casio fx-MS 2nd edition. Vanaf leerjaar 4 wordt inde leerjaren havo 4 en 5 en Atheneum 4, 5 en 6 en Gymnasium 4, 5 en 6 alleen bij het vak wiskunde gebruik gemaakt van de grafische rekenmachine van het model Texas Instruments: TI-84 Plus, CE-T. Dit apparaat kost ongeveer €110,-. De vmbo- en mavo-leerlingen hebben een Casio fx 82EX nodig.

### **Bijdrage voor een verloren lockersleutel**

Voor elke leerling staat er een kluisje (locker) klaar om spullen in op te bergen. Om de veiligheid van de persoonlijke spullen zo goed mogelijk te waarborgen, maken we gebruik van een systeem van sleutelbeheer waarbij elke leerling een locker toegewezen krijgt evenals de daarbij behorende twee (2) sleutels. De leerling behoudt deze locker in principe gedurende de rest van zijn/haar schoolperiode en is hier dus zelf verantwoordelijk voor. Bij verlies of beschadiging van sleutel of slot kan bij de conciërge tegen betaling van 7,50 euro een nieuw slot met twee (2) sleutels aangeschaft worden.

## **Extra opties bovenop het basisonderwijsprogramma**

### *-Bijdrage juniorcolleges en ACDMI*

Hiervoor wordt voor de 1<sup>e</sup> klasleerlingen kleding en diverse activiteiten georganiseerd. Voor de leerlingen in de 2<sup>e</sup> 3<sup>e</sup> en 4<sup>e</sup> klas worden de bijdragen besteed aan o.a. een VCA-opleiding/examen, 'uniforme' kleding en vak(beroeps)gerichte activiteiten/workshops en excursies. VCA-opleiding is een veelgevraagde gecertificeerde beroepsgerichte opleiding in het bedrijfsleven. De school faciliteert leerlingen bij het behalen van het VCA-diploma.

### *-Bijdrage ACDMI (Kunst, Sport, FoodLab, Mens en Gezondheid, Techniek en ICT): ACDMI Bijdrage Techniek en ICT*

Deze bijdragen worden besteed aan o.a. VCA-examen en vak(beroeps)gerichte activiteiten/workshops en excursies.

### *ACDMI Bijdrage sport*

Aan leerlingen die kiezen voor extra sport wordt een extra bijdrage gevraagd. Deze bijdrage wordt besteed aan clinics, gekwalificeerde trainers/coaches, accommodaties en sportmaterialen.

### *ACDMI Bijdrage Mens en Gezondheid*

Bij de keuze voor zorg en welzijn wordt een bijdrage gevraagd voor vakspecifieke excursies/workshops.

### *-Bijdrage Kunst en Cultuurklassen/ Tweektalig Onderwijs/ Technasium*

Aan leerlingen die kiezen voor Kunst&Cultuur (K&C), Tweektalig Onderwijs (TTO) of Technasium wordt een extra bijdrage gevraagd. Deze bijdrage wordt besteed aan extra scholing van docenten, apart lesmateriaal, gastsprekers, workshops en eventueel een theatervoorstelling. Voor de TTO-klas wordt voor een excursie/uitwisseling naar Engeland een bijdrage gevraagd.

## **Kleding**

De ouders, van wie hun zoon of dochter voor een lesprogramma kleding zal moeten aanschaffen dienen dit zelf te bestellen via de link op onze website ([nehalennia.nl/voorouders/kledingbestellen](http://nehalennia.nl/voorouders/kledingbestellen)).

Maakt u gebruik van stichting Leergeld dan adviseren wij u de factuur eerst door te sturen naar de instantie voor een mogelijke bijdrage.

## **Specifieke bijdragen**

Aanvullend worden nog programma's aangeboden, buitenom het reguliere lesprogramma, zoals: Cambridge Engels (CPE, CAE en FCE), Goethe, DELF, Boekhouden (incl. examens). Informatie volgt hierover tijdens de leerjaren.

## **Meerdaagse buitenlandse schoolreizen**

Het is gebruikelijk voor diverse klassen meerdaagse buitenlandse schoolreizen te organiseren. Helaas heeft dit door corona niet plaats kunnen vinden. Hopelijk kunnen we dit in het schooljaar 2022-2023 weer laten plaatsvinden. Ondanks dat de kosten middels vrijwillige bijdragen worden betaald kan het alleen doorgaan wanneer er voldoende vrijwillige bijdragen binnenkomen. Via de *Stichting Sparen* is het mogelijk om €25,00 per kwartaal te sparen voor de reizen die plaatsvinden in vmbo-3, mavo-3, havo-4 en vwo-4. Deelname aan *Stichting Sparen* is op vrijwillige basis en iedereen kan deelnemen. Ouders van nieuwe leerlingen ontvangen in het begin van het nieuwe schooljaar informatie over deze aantrekkelijke spaarmogelijkheden. Kijk voor meer informatie over Stichting Sparen op de website.

**Voor het schooljaar 2022-2023 vragen wij de volgende vrijwillige bijdragen:**  
Kijk voor het volledige overzicht van de schoolbijdragen 2022-2023 op de website.

### **Schoolfonds**

Het vrijwillige schoolfondsbedrag is ook voor komend schooljaar vastgesteld op 50 euro. De besteding van dit bedrag is goedgekeurd door de oudergeleding van de medezeggenschapsraad.

Het gaat hier dus slechts om een bijdrage; de werkelijke kosten van bovengenoemde zaken liggen hoger. De Mondia Scholengroep (Nehalennia SSG en Scheldemond College) krijgt voor deze kosten geen bekostiging, maar vindt deze onderdelen, net als de medezeggenschapsraad, wel belangrijk.

Het schoolfondsbedrag is als volgt opgebouwd:

Ad a: bijdrage gebruik Chromebook, SOM, Zermelo en ELO	€ 10,-
Ad b: bijdrage ouderraad	€ 5,-
Ad c: bijdrage ten behoeve van extra toezicht	€ 10,-
Ad d: bijdrage voor extra leerlingenactiviteiten	€ 20,-
Ad e: een collectieve schoolverzekering (incl. reis	€ 5,-

### **Toelichting:**

#### **Ad. A Gebruik Chromebook, SOM, Zermelo en ELO**

In diverse lessen wordt ook gebruik gemaakt van Chromebook. De docent deelt deze aan de leerlingen uit. We vinden het belangrijk dat de leerlingen en u altijd zicht hebben op de roosters via het systeem Zermelo. De schoolresultaten en agenda kunnen u en uw kind altijd inkijken via het systeem SOM. De leerlingen zelf kunnen thuis gebruikmaken van de digitale leeromgeving ELO.

#### **Ad. b Ouderraad**

De ouderraad vraagt een vrijwillige ouderbijdrage van 5 euro. De ouderraad betaalt allerlei zaken voor de leerlingen die niet door de overheid worden vergoed. Het gaat dan om culturele of recreatieve activiteiten, waar de leerlingen aan kunnen deelnemen. De geldmiddelen van de ouderraad bestaan onder andere uit bijdragen, schenkingen en rente. Jaarlijks wordt door de ouderraad over de besteding verantwoording afgelegd. De ouderraad is er overigens zeker niet alleen voor de financiën! Op de regelmatig gehouden bijeenkomsten wordt over allerlei dingen die de school betreffen, gesproken. Verder helpt de ouderraad de school op een fantastische manier bij tal van activiteiten.

#### **Ad. c. Extra toezicht**

Dit is een bijdrage in de kosten die de school maakt voor een veiligere leeromgeving. U moet dan onder andere denken aan kosten van toezicht, kosten van absentencontroleurs, een omroepinstallatie en een camerabewakingssysteem.

#### **Ad. d. Extra leerlingenactiviteiten**

Gedurende het schooljaar wordt een aantal extra activiteiten georganiseerd, waaronder bijvoorbeeld culturele activiteiten (leerlingen ontvangen ook een cultuurpas), schoolavonden (disco's), een sinterklaasviering en kerstfeest.

#### **Ad. e Scholierenverzekering**

Voor alle leerlingen is een collectieve scholierenongevallen- en reisverzekering afgesloten die geldig is gedurende de schooltijd. Deze verzekering is geldig op de weg van en naar school en tijdens de door de school georganiseerde activiteiten.

In de meeste gevallen gaat het om een aanvullende verzekering, afhankelijk van de verzekering(en) die u al heeft. Het betreft een verzekering die alleen dekking geeft aan de gevolgen die voortvloeien uit lichamelijk letsel en bij schoolreizen (incl. buitenlanddekking) ook voor beschadigd geraakte of verloren bagage (hier geldt wel een eigen risico van 75 euro). Daarnaast heeft de school een WA- verzekering afgesloten voor de leerlingen die stage lopen, ook deze is aanvullend.

Het gaat hier dus slechts om een bijdrage; de werkelijke kosten van bovengenoemde zaken liggen hoger. De Mondia Scholengroep (Nehalennia SSG en Scheldemond College) krijgt voor deze kosten geen bekostiging, maar vindt deze onderdelen, net als de medezeggenschapsraad, wel belangrijk.

Volgens het Ministerie van Onderwijs, Cultuur en Wetenschappen (OCW) bent u niet verplicht deel te nemen aan het schoolfonds, maar gaat het ook hier om een vrijwillige ouderbijdrage. Voor uw en ons gemak en in het belang van de leerling hopen wij dat u aan het schoolfonds deelneemt.

### **Legitimatieplicht**

Ieder kind heeft een eigen reisdocument (paspoort of identiteitskaart) nodig wanneer het zelfstandig naar het buitenland gaat. Zonder een eigen ID-bewijs kan het kind helaas niet mee op schoolreis of kamp, wanneer dat in het buitenland plaatsvindt. Dit om problemen tijdens de reis te voorkomen.

### **Reisverzekering**

De school heeft een doorlopende collectieve reisverzekering (inclusief buitenlanddekking). Het eigen risico bij bagagedekking is 75 euro per persoon. Bij ongevallen is deze secundair, dat wil zeggen dat alleen de door de eigen ziektekostenverzekering niet vergoede kosten kunnen worden verhaald.

### **Betaling schoolbijdragen**

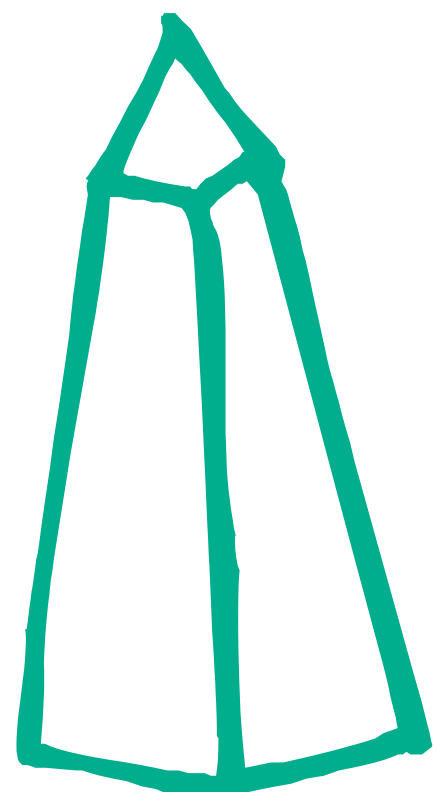
De inning van de ouderbijdragen gebeurt door onze eigen administratie. Via het systeem Wiscollect ontvangt u een bericht waar de diverse opties gedetailleerd beschreven staan en ook te kiezen zijn. U kunt vanuit dit bericht direct de ouderbijdrage betalen via iDEAL. Ook is het mogelijk het bedrag zelf over te maken naar NL96ABNA0246383003 t.n.v. St. O.V.O. Walcheren (Mondia Scholengroep) onder vermelding van het factuurnummer en/of naam leerling.

### **Gespreide betaling**

Het is mogelijk in termijnen te betalen. U kunt dit aangeven in het systeem Wiscollect bij de factuur. Indien u vragen heeft kunt u contact opnemen met de financiële administratie (via telefoon 0118-479400) of via e-mail [c.baas@mondia.nl](mailto:c.baas@mondia.nl).

# Bestuur en toezicht

---



## 13. Bestuur en toezicht

### 13.1 Stichting voor Openbaar Voortgezet Onderwijs op Walcheren en bestuur

De Mondia Scholengroep gaat uit van de Stichting voor Openbaar Voortgezet Onderwijs op Walcheren. De statuten van de stichting zijn te vinden op de website en te verkrijgen bij de managementassistente. Deze stichting realiseert tevens het Scheldemond College in Vlissingen. Het bestuur van de Stichting is in handen van de heer F. Neefs.

Op het bestuur van de Stichting wordt toegezien door een Raad van Toezicht.

### 13.2 Leden Raad van Toezicht

Dhr. J.A. Brandenburg, voorzitter

Mevr. M. van den Heuvel, lid op voordracht van de medezeggenschapsraad

Dhr. F.T. Hiemstra, lid

Mevr. J. de Regt, lid

Dhr. D. de Rijke, lid

Dhr. G.C. Voet, lid

Dhr. J.S. Vrolijk, lid op voordracht van de medezeggenschapsraad

*Het bestuur en de Raad van Toezicht zijn te bereiken via de managementassistente:  
mw. C.K. van Sighem: [c.vansighem@mondia.nl](mailto:c.vansighem@mondia.nl). Telefoon: 0118-479400.*

### 13.3 Inspectie

Inspectie van het Onderwijs,

inspectieteam regio Zuid

Telefoonnummer: 088-669 60 60

Postadres:

Postbus 88, 5000 AB Tilburg

Bezoekadres:

Spoorlaan 420, 5038 CG Tilburg

[www.onderwijsinspectie.nl](http://www.onderwijsinspectie.nl)

Vragen over onderwijs: 0800 - 8051 (gratis)

Klachtmeldingen over seksuele intimidatie of misbruik, psychisch of fysiek geweld:

Vertrouwensinspectie voor leerlingen en personeel:

Centraal telefoonnummer voor vertrouwensinspecteurs van de inspectie:

0900-111 3111

### **13.4 Landelijke klachtencommissie onderwijs**

Postadres:

Onderwijsgeschillen

Postbus 85191

3508 AD Utrecht

Telefoon: 030 - 280 95 90

Fax: 030 – 280 9591

E-mail: [info@onderwijsgeschillen.nl](mailto:info@onderwijsgeschillen.nl)

Bezoekadres:

Gebouw "Woudstede"

Zwarte Woud 2

3524 SJ Utrecht

### **13.5 Scholleiding**

De Mondia Scholengroep wordt geleid door een gezamenlijke directie: het Centraal Managementteam. Dat wordt voorgezeten door de rector, die tevens bestuurder is. De directie bestaat verder uit drie locatiedirecteuren.

- Dhr. F. Neefs  
Rector, tevens Bestuurder Mondia Scholengroep
- Dhr. H.J.M.G. Meijers  
Locatiedirecteur Nehalennia Breeweg (havo-vwo)
- Dhr. L. Debbaut  
Locatiedirecteur Nehalennia Kruisweg (vmbo b/k-mavo)
- Dhr. L.J.M. Heesters  
Locatiedirecteur Scheldemond College

De directie is bereikbaar via de managementassistente, mevr. C.K. van Sighem, [c.vansighem@mondia.nl](mailto:c.vansighem@mondia.nl). Tel. 0118- 479400

De directie wordt ondersteund door het Hoofd Bedrijfsvoering, dhr. A. Mondeel, [a.mondeel@mondia.nl](mailto:a.mondeel@mondia.nl).



# Organisatie

---



# 14. Organisatie

## 14.1 Organisatie locatie havo - vwo

Dhr. H.J.M.G. Meijers	locatiedirecteur Breeweg h.meijers@mondia.nl
Dhr. E.W. van Broekhoven	teamleider havo – vwo (klas 1 t/m 2) inclusief havo-kansklassen e.vanbroekhoven@mondia.nl
Dhr. J.A.C. van Tetering	teamleider havo (klas 3 t/m 5)
Mevr. A.C. van Schaik	teamleider vwo (klas 3 t/m 6)

## 14.2 Organisatie locatie vmbo b/k - mavo

Dhr. L. Debbaut	locatiedirecteur Kruisweg l.debbaut@mondia.nl
Dhr. T. Kikkert	teamleider vmbo b/k (klas 1 t/m 4) t.kikkert@mondia.nl
Dhr. W. Urip Santoso	teamleider mavo (klas 1 en 4) w.uripsantoso@mondia.nl

## 14.3 Mentoren

Voor meer informatie over de mentoren kunt u contact opnemen met de receptie van de betreffende locatie.

## 14.4 Decanen

Dhr. J de Jonge	decaan onderbouw havo-vwo	j.dejonge@mondia.nl
Dhr. S.E.A. Jansen	decaan bovenbouw vwo	s.janssen@mondia.nl
Mevr. H. Verhoeven	decaan bovenbouw havo	m.verhoeven@mondia.nl
Dhr. M. Besuijen	decaan vmbo b/k-mavo	m.besuijen@mondia.nl
Mevr. R Mieras	decaan vmbo b/k-mavo	r.mieras@mondia.nl

## 14.5 Personeel

Voor meer informatie over onze medewerkers kunt u contact opnemen met de receptie van de betreffende locatie.

## Bijlage 1. Instroom, doorstroom en uitstroom gegevens (idu-gegevens)

### Doorstroom - IDU - Doorstroom - Actueel - Doorstroom

▲ Niveau	Leerjaar		Percentage	Bevorderd	Leerlingen	Onbekend
OND	1	lj2 h2	100%	70	70	2
	2	b3 k3 t3	100%	66	66	6
VMBO b	1	lj2 b2 D	100%	19	19	2
	2	b3 t3	100%	20	20	4
	3	b4	94%	33	35	3
	4	Geslaagd k4	100%	26	26	0
VMBO k	3	k4 t3	95%	19	20	0
	4	Geslaagd	96%	26	27	1
VMBO (g)t	3	t4	94%	51	54	2
	4	Geslaagd h4	99%	66	67	0
VMBO (g)t / HAVO	1	lj2 h2	100%	23	23	1
HAVO	2	h3	91%	61	67	7
	3	h4 t4 h3	77%	56	73	3
	4	h5 h4	88%	87	99	0
	5	Geslaagd	93%	86	92	0
HAVO / VWO	1	h2 v2	100%	69	69	2
VWO	1	v2	100%	30	30	0
	2	v3 h3	88%	36	41	0
	3	v4 h4	74%	29	39	0
	4	v5 h5	89%	39	44	0
	5	v5 Dou ...	80%	28	35	2
	6	Geslaagd	93%	41	44	0
			93%	981	1.060	35




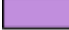

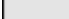
### Doorstroom - IDU - Doorstroom - Actueel - Doorstroom

▲ Niveau	Leerjaar		Percentage	Bevorderd	Leerlingen	Onbekend
OND	1	lj2	97%	75	77	4
	2	k3 t3	97%	114	117	5
VMBO b	1	lj2 b2	100%	39	39	3
	2	b3 k3	100%	28	28	0
	3	b4 Dou...	88%	35	40	1
	4	Geslaagd	98%	39	40	0
VMBO k	3	k4	89%	47	53	1
	4	Geslaagd	100%	42	42	0
VMBO (g)t	3	t4	86%	93	108	1
	4	Geslaagd h4	95%	106	111	1
			94%	618	655	16

### Doorstroom - IDU - Doorstroom - Actueel - Doorstroom

▲ Niveau	Leerjaar		Percentage	Bevorderd	Leerlingen	Onbekend
VMBO (g)t / HAVO	1	h2 lj2	100%	24	24	0
HAVO	1	h2 lj2	98%	61	62	0
	2	h3 t3 h2	72%	63	87	1
	3	h4 t4	80%	82	102	2
	4	h5 h4	82%	100	122	3
	5	Geslaagd v5	96%	106	110	0
VWO	1	v2	98%	93	95	1
	2	v3 h3	89%	99	111	1
	3	v4 h4	91%	100	110	1
	4	v5 h4	89%	74	83	2
	5	v5	90%	92	102	4
	6	Geslaagd	97%	92	95	0
			89%	986	1.103	15

#### Doorstroom

	Geslaagd
	Doorstroom
	Opstroom
	Afstroom
	Doubleure
	Onbekend

**Nehalennia  
Stedelijke Scholengemeenschap**

Postbus 83  
4330 AB Middelburg

**Locatie Kruisweg**

Kruisweg 2  
4335 CT Middelburg  
T 0118-655755

**Locatie Breeweg**

Breeweg 71-e  
4335 AP Middelburg  
T 0118-656 265

E [info@nehalennia.nl](mailto:info@nehalennia.nl)

[www.nehalennia.nl](http://www.nehalennia.nl)

